

---

# 2022년 기업성보험 통계분석보고서

---

2022. 9

**보험개발원**

## 일 러 두 기

본 기업성보험 통계분석보고서는 보험개발원에서 집적하고 있는 기초 통계자료를 근거로 기업성보험의 세부위험단위별 특성을 파악하는 목적으로 작성하였으므로 다른 통계자료와는 차이가 발생할 수 있음

### I. 작성기준

#### □ 통계기간

- 통계자료는 회계연도 기준(1.1~12.31)이며 별도의 기재가 없는 한 3개년 (2019~2021년)을 기준으로 하였음

#### □ 이용통계

- 별도의 기재가 없는 한 본원에서 집적하고 있는 기초통계자료를 기초로 산출하였으며, 보험통계월보, 손해보험통계연보에서 산출한 통계는 그 출처를 통계표 하단에 기재함

#### □ 용어 설명

- **(기업성보험)** 화재(일반, 공장), 해상, 기술, 배상, 종합보험(가계성 제외)을 기업성보험으로 분류
- **(참조요율)** 보험개발원이 금융감독원에 신고후 제시하는 참조순보험요율을 의미하며, 보험회사가 자체적으로 수집·집적한 통계에 기초하여 산출한 자사통계요율을 포함함
- **(협의요율)** 보험회사가 재보험사로부터 제공받아 사용하는 재보험자 협의요율을 의미함

## II. 유의사항

- 반올림 등으로 세부단위별 수치의 합계는 전체 합계와 불일치할 수 있음
- 증권단위별 자료와 담보위험별 자료의 계약건수, 보험가입금액 및 사고 건수는 서로 일치하지 않을 수 있음

※ 수록된 자료에 대하여 문의사항이 있을 때에는 보험개발원 손해보험 부문(368-4206)으로 문의하여 주시기 바랍니다.

## 목 차

I. 작성개요 .....	1
II. 기업성보험 개요 .....	2
III. 분석방법 .....	6
1. 분석개요 .....	6
2. 위험지표 산출 .....	7
IV. 재산종합보험 분석결과 .....	8
V. 기술보험 분석결과 .....	19
1. 건설공사보험 .....	19
2. 조립보험 .....	27
VI. 해상보험 분석결과 .....	35
1. 선박보험 .....	35
2. 적하보험 .....	43
VII. 화재보험 분석결과 .....	49

## I 작성개요

### □ 추진배경

- '18.6월 금융위의 손해보험산업 혁신·발전방안 2단계 발표에 따라 보험사 스스로 기업성 보험의 가격산출 및 언더라이팅 역량을 강화할 수 있는 인프라를 단계적으로 구축 추진
- 보험업감독규정 개정('18.11월)에 따라 기업성보험에 대한 위험평가정보 시스템 운영과 통계분석 보고서의 작성 및 공시 필요

### □ 분석근거

- 보험업감독규정 제9-5조의4에 따라 기업성보험의 손해율 등 사고발생 위험을 분석하여 그 결과를 홈페이지에 공시

#### 보험업감독규정 제9-5조의4(기업성보험 위험평가정보시스템의 운영)

- ① 보험요율 산출기관은 매 사업연도가 끝난 후 법 제176조제5항 및 제7-79의3제1항에 따라 집적인 보험요율 및 경험실적 등 보험 관련 통계를 분석하여 기업성 보험의 손해율 등 사고 발생 위험을 분석한 보고서(이하 "기업성 보험 통계 분석보고서"라 한다)를 작성하여 홈페이지 등에 공시할 수 있다.

### □ 분석목적

- 보험개발원에서 집적중인 기업성보험 기초통계자료를 활용, 기업성보험의 계약현황 및 리스크 특성 등을 분석하여,
  - 보험사가 기업성보험의 위험평가 또는 상품개발에 참고할 수 있도록 분석결과를 제시

### □ 분석방향

- **(분석대상)** 보험종목군별 규모가 큰 대표적인 리스크 및 재보험자 협의요율 (이하 협의요율) 실적을 비교·분석할 수 있는 보종을 중심으로 지표 분석
- **(공시방안)** 보험개발원 홈페이지에 연 1회 공시

## II 기업성보험 개요

### □ 개요

- **(정의)** 기업성보험은 개인 또는 가계의 일상생활 중 발생하는 위험을 보장하는 가계성 일반손해보험과 자동차보험을 제외한 일반손해보험으로 정의 (보험업감독규정 제1-2조(정의))
- **(범위)** 일반적으로 기업 운영과 관련하여 발생하는 위험을 보장하는 화재보험(일반·공장), 해상보험, 기술보험, 재산종합보험, 배상책임보험 등을 기업성보험으로 분류

### □ 기업성보험의 특징

- **(거대성·개별성)** 기업성보험의 보장위험은 거대성, 개별성을 가지고 있어 기업성 물건에 대해 비통계요율 적용을 허용하는 등 특수성을 인정\*

\* 보험업감독규정 제7-73조(보험요율 산출의 원칙) 제2항

- **(대등한 계약관계)** 기업성보험의 계약자는 보험사와 대등한 경제적 지위에서 계약조건을 정할 수 있으므로 “보험계약자 등의 불이익변경 금지의 원칙” 등의 예외를 인정

\* 상법 제663조 (보험계약자 등의 불이익변경 금지) 이 편의 규정은 당사자간의 특약으로 보험계약자 또는 피보험자나 보험수익자의 불이익으로 변경하지 못한다. 그러나 재보험 및 해상보험 기타 이와 유사한 보험의 경우에는 그러하지 아니하다.

- 따라서 기업성보험에 대해서는 계약자를 보호하기 위해 보험사에 부여된 각종 규제를 완화\*

- \* ① 비통계요율 사용 가능(규정 제7-73조)
- ② 비통계요율 사용시 신상품출시 관련 사전 신고기준 면제(규정 제7-48조)
- ③ 비통계요율 사용시 기초서류에 보험요율 기재 면제(규정 제7-64조)
- ④ 보험사가 소비자에게 계약관리내용(년1회) 제공할 의무면제(규정 제7-45조)
- ⑤ 상품설명서, 상품요약서, 기초서류 인터넷 공시의무 면제(규정 제7-45조)
- ⑥ 약관이해도 평가 제외(규정 제7-82조)

## □ 기업성보험 시장규모

- **(신계약건수 및 원수보험료)** 기업성보험의 원수보험료는 2021년 4조 6,641억 원으로 전년 대비 14.1% 증가
  - 배상, 기술, 종합보험의 원수보험료는 전년 대비 증가율이 큼

**<표 Ⅱ-1> 기업성보험 종목별 신계약건수 및 원수보험료 현황**

(단위 : 건, 백만원)

구 분		2019	2020	2021	'21년성장률 (전년 대비)
화재	건수	328,532	355,484	366,298	3.0%
	보험료	206,036	204,740	208,759	2.0%
해상	건수	3,019,132	2,836,877	3,531,940	24.5%
	보험료	597,614	699,833	742,090	6.0%
기술	건수	21,914	17,882	19,509	9.1%
	보험료	268,886	298,704	365,398	22.3%
배상	건수	1,590,607	1,797,175	1,563,601	-13.0%
	보험료	1,086,504	1,212,367	1,347,045	11.1%
종합	건수	260,148	274,917	300,137	9.2%
	보험료	1,506,944	1,671,344	2,000,825	19.7%
합계	건수	5,220,333	5,282,335	5,781,485	9.4%
	보험료	3,665,984	4,086,988	4,664,117	14.1%

주 : 기업성보험은 화재(일반, 공장), 해상, 기술, 배상, 종합보험(가계성 제외)을 대상으로 함  
 자료 : 보험통계월보

- **(기업성보험 비중)** 2021년 원수보험료 기준으로 일반손해보험 중 기업성보험은 43.3%, 가계성보험은 56.7%의 비중을 차지

**<표 Ⅱ-2> 일반손해보험 가계성·기업성보험 현황**

(단위 : 건, 백만원)

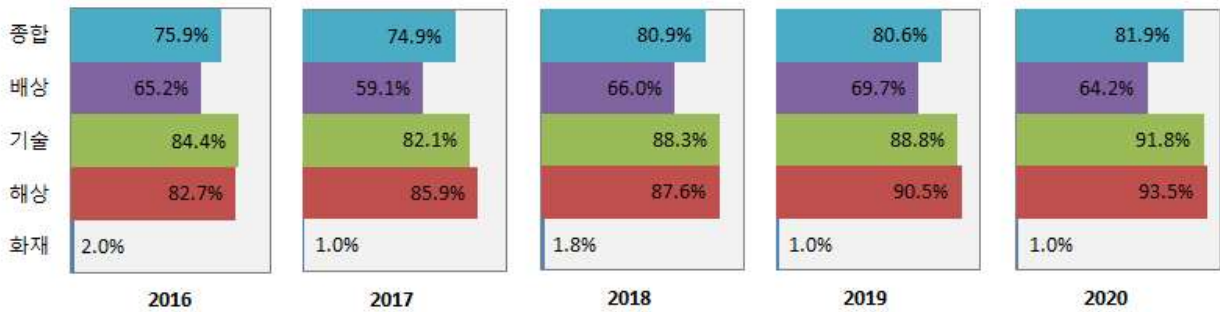
구 분		2019	2020	2021
신계약 건수	가계성	31,865,681	26,401,117	25,479,484
	구성비	85.9%	83.3%	81.5%
	기업성	5,220,333	5,282,335	5,781,485
	구성비	14.1%	16.7%	18.5%
원수 보험료	가계성	5,229,361	5,504,474	6,118,334
	구성비	58.8%	57.4%	56.7%
	기업성	3,665,984	4,086,988	4,664,117
	구성비	41.2%	42.6%	43.3%

자료 : 보험통계월보

□ **기업성보험 시장구조**

- **(협의요율 적용 현황)** 화재보험을 제외한 대부분 종목에서 협의요율 적용 계약 비중이 높게 나타남

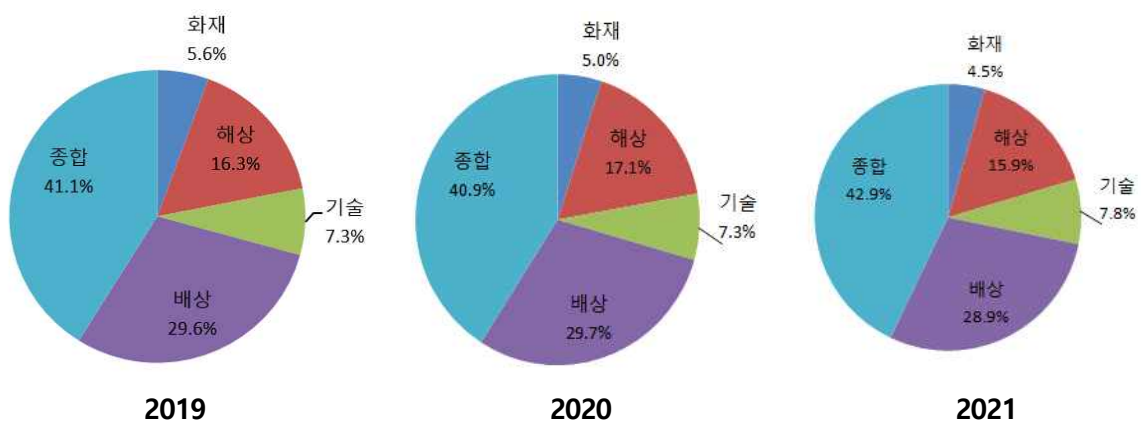
**<그림 Ⅱ-1> 종목별 협의요율 사용 비중(보험료 기준)**



자료 : 손해보험통계연보(2021.12)

- **(종목별 구성비)** 원수보험료 구성비를 보면, 2021년 기준으로 종합 42.9%, 배상 28.9%, 해상 15.9%, 기술 7.8%, 화재보험 4.5% 순
- 화재보험이 패키지보험으로 판매 대체되면서 화재보험 구성비는 점차 축소되고 있음

**<그림 Ⅱ-2> 기업성보험 종목별 원수보험료 구성비 추이**

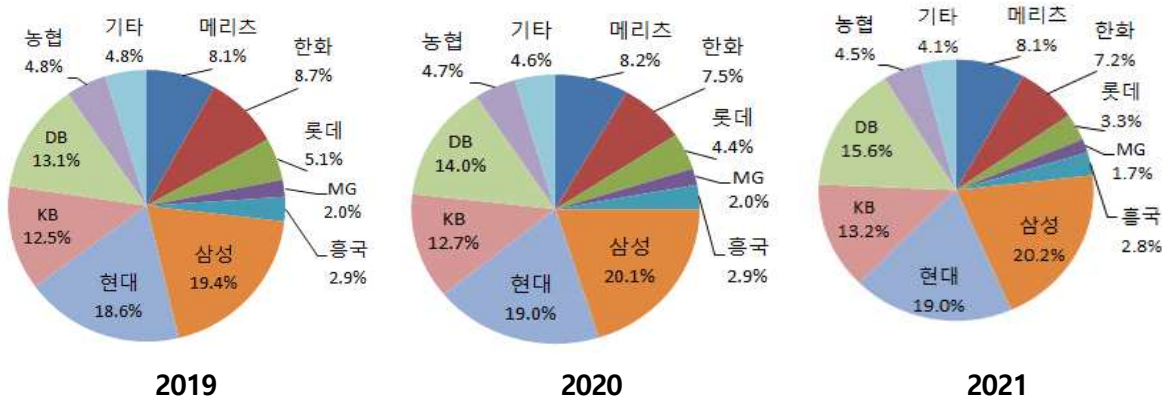


자료 : 보험통계월보



- **(회사별 구성비)** 2021년 원수보험료 기준으로, 삼성(20.2%), 현대(19.0%), DB(15.6%), KB(13.2%) 등 4개 대형사가 68.1%의 비중을 차지

**<그림 Ⅱ-3> 기업성보험 회사별 원수보험료 구성비**

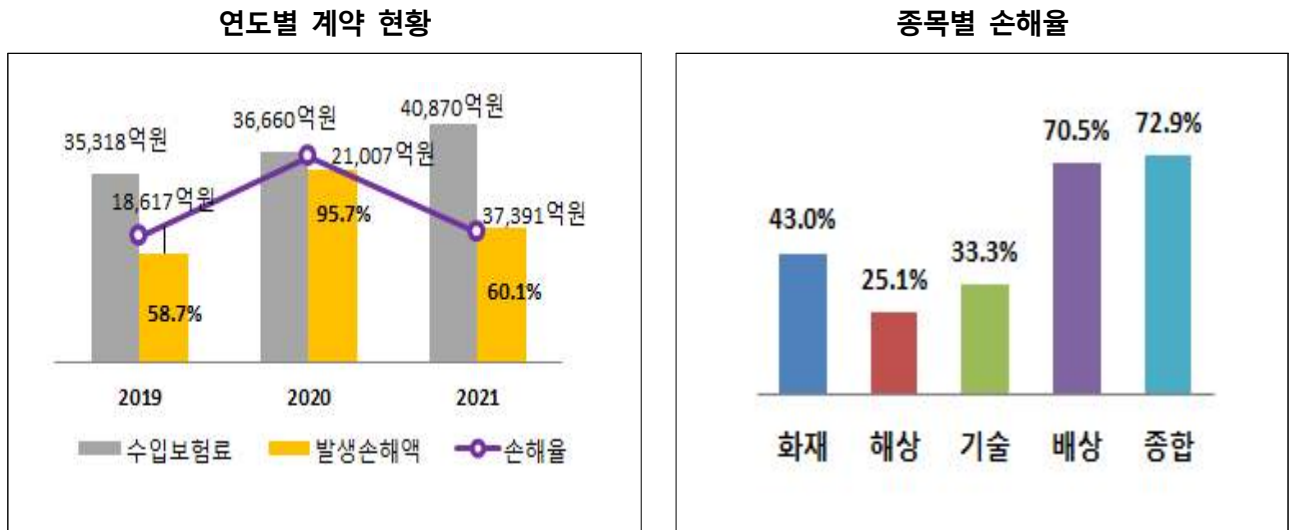


자료 : 보험통계월보

□ **기업성보험 손해율**

- **(종목별 손해율)** 기업성보험의 2021년 손해율은 60.1%로 전년 대비 35.6%p 감소
  - \* 손해율은 원수경과손해율 기준
  - 보험종목별 손해율은 2021년 기준 화재 43.0%, 해상 25.1%, 기술 33.3%, 배상 70.5%, 종합 72.9%를 기록

**<그림 Ⅱ-4> 기업성보험 연도별·종목별 손해율**



자료 : 보험통계월보

### Ⅲ 분석방법

#### 1. 분석개요

##### □ 분석대상

- **(대상종목)** 재산종합, 기술(건설공사, 조립), 해상(선박, 적하), 화재(일반, 공장)

대분류	중분류
재산종합보험	-
기술보험	건설공사, 조립
해상보험	선박, 적하
화재보험	일반, 공장

- **(대상담보)** 특약을 제외한 기본 재물담보

##### □ 분석항목 및 분석단위

분석항목	경험손해율, 사고발생률, 사고심도,
분석단위	보종, 업종, 회사그룹, 보험가입금액

##### □ 대상통계

- 분석대상 종목을 영위하는 총 14개 손해보험사 제출 통계\*
  - 메리츠손보, 한화손보, 롯데손보, MG손보, 흥국화재, 삼성화재, 현대해상, KB손보, DB손보, AIG손보, ACE손보, 미쓰이스미토모화재, 하나손보, NH농협손보

\* 보험회사가 보험개발원에 제출한 요율검증 통계자료는 보험업법시행령 제88조(통계의 집적 및 관리 등)에 의거 집적한 경험통계자료로서, 손해보험사의 회계자료 수치와 차이가 발생할 수 있음

통계기간 및 통계기준

통계기간	3개년(2019 ~ 2021)
통계기준	사고년도(Accident Year) 기준

## 2. 위험지표 산출

위험지표 : 경험손해율, 사고발생률, 사고심도

위험지표 산출방법

위험지표	산출방법
경험손해율	수정손해액 / 순경과보험료
사고발생률	사고건수 / 계약건수
사고심도	수정손해액 / 사고건수

통계자료 수정

○ 보험료 수정

- 원수보험료를 경과비율과 예정손해율을 반영하여 경과순보험료로 수정

- 순경과보험료 = 원수보험료 × 경과비율 × 예정손해율\*

\* 협의요율 적용계약의 경우 참조요율 적용상품의 원가구조와 동일하다는 가정하에, 상품별 평균 예정손해율을 적용

○ 손해액 수정

- 사고년도 기준의 손해액을 손해진전추이를 반영하여 궁극적인 손해액으로 수정

- 수정손해액 = 발생손해액 × 손해진전계수(LDF)

- 손해진전계수(LDF : Loss Development Factor)

· 손해액의 진전추이는 요율검증보고서의 LDF를 이용(손해진전추이는 참조요율 및 협의요율 적용계약에 따른 구분과 상관없이 동일함을 가정)

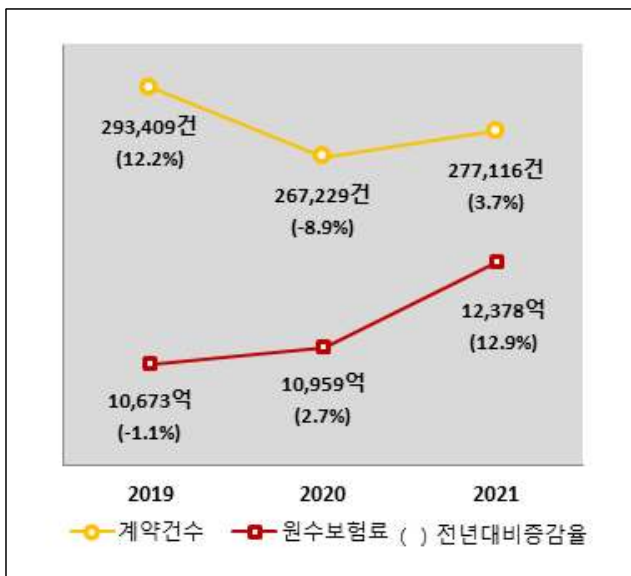
## IV 재산종합보험 분석결과

### 1. 계약현황분석

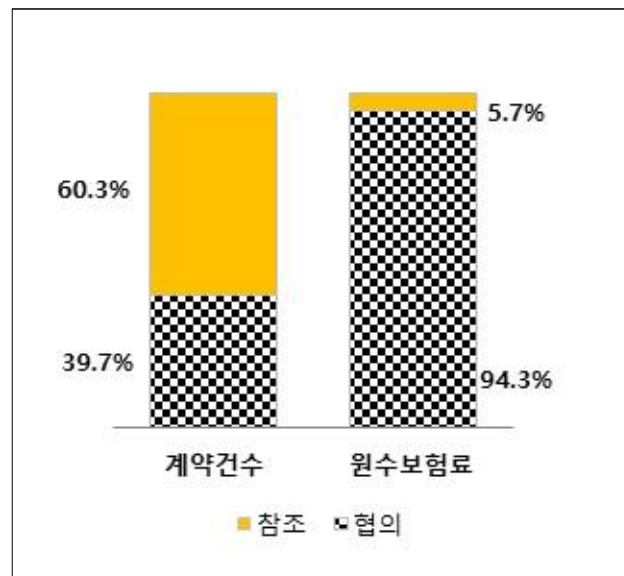
- **(개황)** 2021년 재산종합보험은 계약건수 277,116건, 원수보험료 12,378억원 수준
  - 최근 3년간(2019~2021년) 재산종합보험의 계약건수는 비교적 일정하며, 보험료는 증가 추세
  - 요율구분별로는 참조요율 적용 계약이 건수 기준으로 60.3%를 차지하는 반면, 협의요율 적용 계약은 보험료 기준으로 94.3%를 차지
    - 협의요율 적용 계약의 경우 건당 보험가입금액이 큰 대규모 계약의 비중이 높기 때문

<그림 IV-1> 재산종합보험 계약건수 및 원수보험료

연도별 계약 현황



요율구분별 계약 비중(3개년 기준)



- 연도별로는 계약건수의 경우 참조요율 적용 비중이 2019년 55.3%, 2020년 63.4%, 2021년 62.5% 수준으로 절반 이상을 차지하지만, 보험료의 경우 참조요율 적용 비중이 2019년 5.7%, 2020년 5.9%, 2021년 5.5%로 낮은 비중을 차지

**<표 IV-1> 재산종합보험 연도별 계약 현황**

(단위: 건, 백만원)

구 분		2019	2020	2021	합계	
계약건수	전체	293,409	267,229	277,116	837,754	
	참조	162,396	169,377	173,141	504,914	
	협약	131,013	97,852	103,975	332,840	
	구성비	전체	100.0%	100.0%	100.0%	100.0%
		참조	55.3%	63.4%	62.5%	60.3%
		협약	44.7%	36.6%	37.5%	39.7%
	증가율	전체	12.2%	-8.9%	3.7%	1.9%
		참조	11.7%	4.3%	2.2%	5.8%
		협약	12.9%	-25.3%	6.3%	-3.5%
원수보험료	전체	1,067,343	1,095,899	1,237,778	3,401,020	
	참조	60,694	64,131	67,829	192,654	
	협약	1,006,649	1,031,768	1,169,949	3,208,366	
	구성비	전체	100.0%	100.0%	100.0%	100.0%
		참조	5.7%	5.9%	5.5%	5.7%
		협약	94.3%	94.1%	94.5%	94.3%
	증가율	전체	-1.1%	2.7%	12.9%	4.9%
		참조	-21.9%	5.7%	5.8%	-4.9%
		협약	0.6%	2.5%	13.4%	5.6%

주 : 계약건수는 목적물 및 담보별 합산 기준, 보험료는 원수보험료 기준이며, 오류건 제외

- 담보별로는 PAR담보의 계약건수가 59.6%로 절반 이상을 차지하며, GL(30.3%), MB(7.3%), BI(2.9%) 순
- 보험료 기준으로는 PAR담보의 비중이 70.5%로 다수를 차지하며, 이어서 BI(12.6%), GL(10.3%), MB(6.5%) 순
- \* PAR는 재물손해담보, MB는 기계손해담보, BI는 기업휴지손해담보, GL은 배상책임손해담보를 의미(이하 동일)

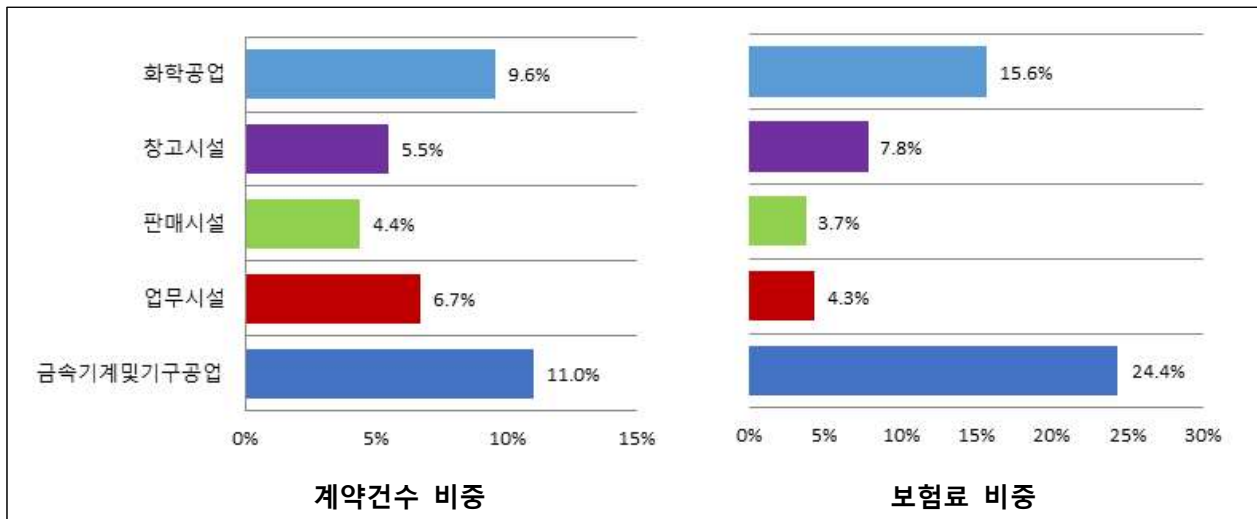
**<표 IV-2> 재산종합보험 연도별·담보별 계약 현황**

(단위: 건, 백만원)

구 분		2019	2020	2021	합계
계약건수	전체	293,409	267,229	277,116	837,754
	재물손해(PAR)	166,657	161,729	170,654	499,040
	기계손해(MB)	27,413	16,213	17,114	60,740
	기업휴지손해(BI)	8,613	6,291	9,196	24,100
	배상책임손해(GL)	90,726	82,996	80,152	253,874
구성비	전체	100.0%	100.0%	100.0%	100.0%
	재물손해(PAR)	56.8%	60.5%	61.6%	59.6%
	기계손해(MB)	9.3%	6.1%	6.2%	7.3%
	기업휴지손해(BI)	2.9%	2.4%	3.3%	2.9%
	배상책임손해(GL)	30.9%	31.1%	28.9%	30.3%
증가율	전체	12.2%	-8.9%	3.7%	1.9%
	재물손해(PAR)	7.0%	-3.0%	5.5%	3.1%
	기계손해(MB)	-15.2%	-40.9%	5.6%	-20.0%
	기업휴지손해(BI)	2.0%	-27.0%	46.2%	3.2%
	배상책임손해(GL)	39.7%	-8.5%	-3.4%	6.4%
원수보험료	전체	1,067,343	1,095,899	1,237,778	3,401,020
	재물손해(PAR)	750,758	775,431	872,923	2,399,112
	기계손해(MB)	70,116	71,665	80,006	221,786
	기업휴지손해(BI)	133,769	135,517	159,371	428,657
	배상책임손해(GL)	112,701	113,286	125,478	351,464
구성비	전체	100.0%	100.0%	100.0%	100.0%
	재물손해(PAR)	70.3%	70.8%	70.5%	70.5%
	기계손해(MB)	6.6%	6.5%	6.5%	6.5%
	기업휴지손해(BI)	12.5%	12.4%	12.9%	12.6%
	배상책임손해(GL)	10.6%	10.3%	10.1%	10.3%
증가율	전체	-1.1%	2.7%	12.9%	4.9%
	재물손해(PAR)	-0.7%	3.3%	12.6%	5.1%
	기계손해(MB)	-4.9%	2.2%	11.6%	2.9%
	기업휴지손해(BI)	-9.4%	1.3%	17.6%	2.8%
	배상책임손해(GL)	11.4%	0.5%	10.8%	7.4%

- **(업종별)** 업종별로는 금속기계 및 기구공업, 업무시설, 판매시설, 창고시설, 화학공업 등 5개 업종이 전체 계약건수의 37.2% 비중을 차지하고 있으며, 보험료 기준으로는 55.8%를 차지
  - 계약건수 기준으로 금속기계 및 기구공업(11.0%), 화학공업(9.6%), 업무시설(6.7%), 창고시설(5.5%), 판매시설(4.4%) 순
  - 보험료 기준으로는 금속기계 및 기구공업(24.4%), 화학공업(15.6%), 창고시설(7.8%), 업무시설(4.3%), 판매시설(3.7%) 순

**<그림 IV-2> 재산종합보험 주요업종별 계약 비중**



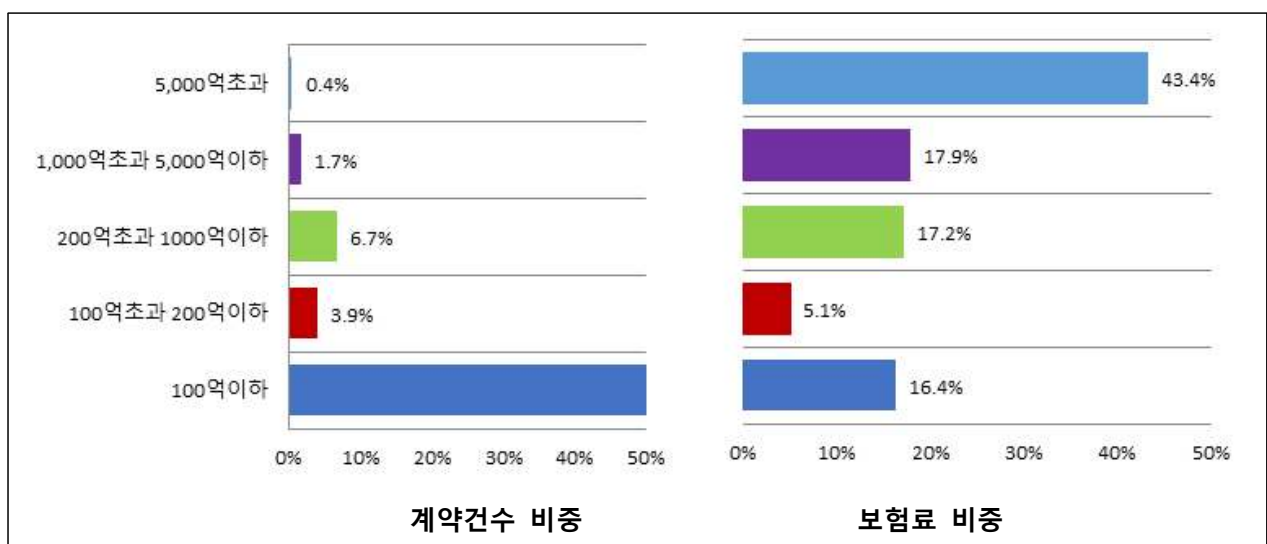
- 요율구분별로는 참조요율 적용 계약의 경우, 화학공업의 계약건수 및 보험료 비중이 가장 높은 반면(각각 7.9%, 21.8%), 협의요율 적용 계약은 금속기계 및 기구공업의 계약건수 및 보험료 비중이 가장 높음(각각 16.7%, 25.3%)

**<표 IV-3> 재산종합보험 업종별·요율구분별 계약 비중**

구 분	계약건수 비중			보험료 비중		
		참조	협의		참조	협의
금속기계 및 기구공업	11.0%	7.3%	16.7%	24.4%	9.2%	25.3%
업무시설	6.7%	4.3%	10.3%	4.3%	3.2%	4.4%
판매시설	4.4%	4.8%	3.7%	3.7%	3.4%	3.8%
창고시설	5.5%	6.8%	3.5%	7.8%	7.7%	7.8%
화학공업	9.6%	7.9%	12.1%	15.6%	21.8%	15.3%
기타	62.9%	68.9%	53.7%	44.1%	54.6%	43.5%

- **(가입금액구간별)** 가입금액 5,000억원 초과(43.4%), 1,000억초과 5,000억원이하 (17.9%)의 보험료 비중이 높음

**<그림 IV-3> 재산종합보험 가입금액구간별 계약 비중**





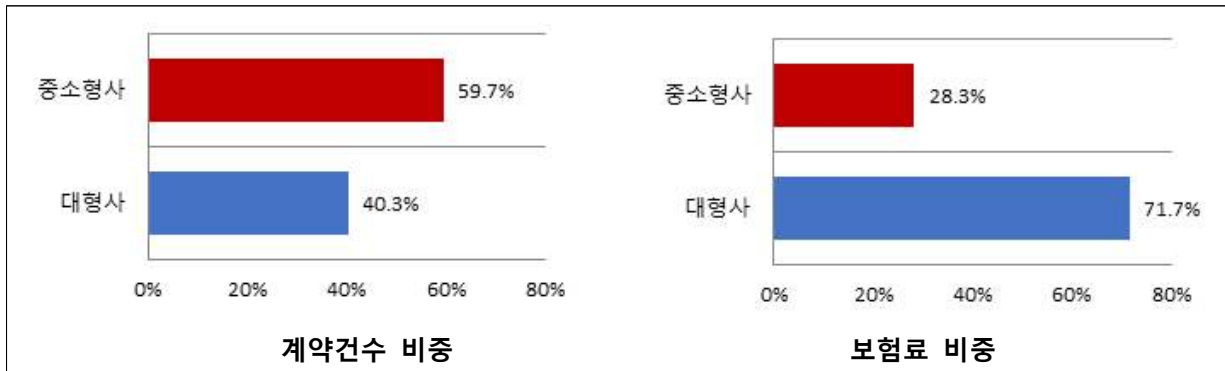
- 참조요율 적용 계약의 보험료 비중은 가입금액 100억원 이하구간이 대부분인 반면(88.0%), 협의요율 적용 계약은 200억원 초과구간부터 비중이 크고, 특히 5,000억원 초과의 고액계약이 가장 큰 비중을 차지(46.2%)

**<표 IV-4> 재산종합보험 가입금액구간별·요율구분별 계약 비중**

구 분	계약건수 비중			보험료 비중		
		참조	협의		참조	협의
100억원이하	87.3%	98.2%	72.4%	16.4%	88.0%	11.8%
100억원초과 200억원이하	3.9%	1.6%	7.1%	5.1%	9.2%	4.9%
200억원초과 1,000억원이하	6.7%	0.1%	15.6%	17.2%	2.8%	18.1%
1,000억원초과 5,000억원이하	1.7%	0.0%	3.9%	17.9%	0.0%	19.1%
5,000억원초과	0.4%	0.0%	1.0%	43.4%	0.0%	46.2%

- **(회사그룹별)** 계약건수 기준으로 중소기업사(59.7%) 비중이 대형사(40.3%) 보다 높으나, 보험료 기준은 대형사(71.7%)의 비중이 큰 것으로 나타남

**<그림 IV-4> 재산종합보험 회사그룹별 계약 비중**



- 보험료 기준으로 참조요율 적용계약은 중소형사(69.7%) 비중이 높고, 협의요율 적용 계약은 대형사(74.2%) 비중이 높음

**<표 IV-5> 재산종합보험 회사그룹별·요율구분별 계약 비중**

구 분	계약건수 비중		보험료 비중			
		참조	협의	참조	협의	
대형사	40.3%	22.5%	67.2%	71.7%	30.3%	74.2%
중소형사	59.7%	77.5%	32.8%	28.3%	69.7%	25.8%

## 2. 손해율 분석

- **(연도별)** 재산종합보험의 3개년 평균 손해율은 92.2%이며, 연도별로 2019년 58.9%, 2020년 153.9%, 2021년 65.2% 수준
  - 손해율이 다소 높았던 2020년과는 달리, 2021년의 손해율은 2019년과 비슷한 수준을 기록

**<표 IV-6> 재산종합보험 연도별 손해율**

구 분	2019	2020	2021	3개년
경과순손해율	58.9%	153.9%	65.2%	92.2%

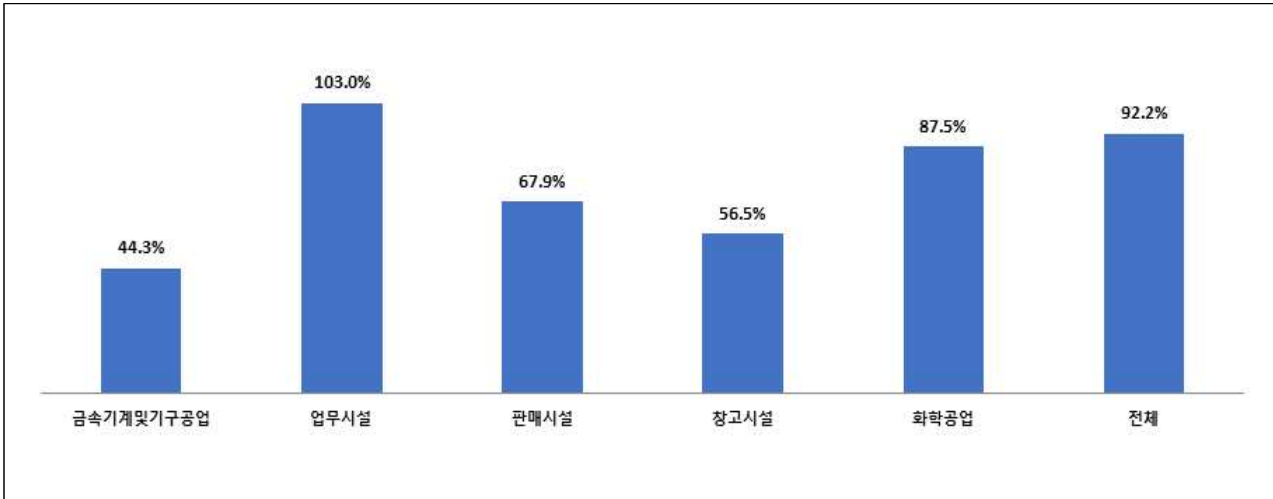
- **(담보별)** 최근 3년간 담보별 손해율은 BI가 96.8%로 가장 높았으며 PAR(95.9%), GL(94.1%), MB(39.1%) 순

**<표 IV-7> 재산종합보험 담보별 손해율(3개년기준)**

구 분	PAR	MB	BI	GL
경과순손해율	95.9%	39.1%	96.8%	94.1%

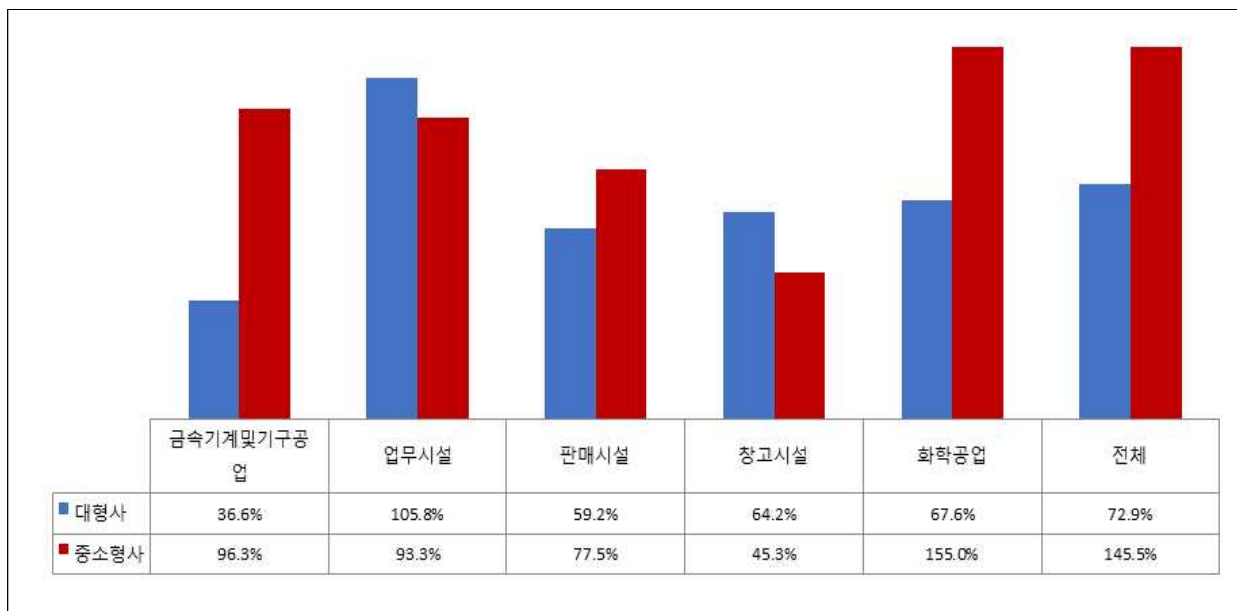
- **(업종별)** 재산종합보험에서 큰 비중을 차지하는 주요 5개 업종의 3개년 평균 손해율은 업무시설(103.0%)에서 가장 높았으며, 화학공업(87.5%), 판매시설(67.9%), 창고시설(56.5%), 금속기계 및 기구공업(44.3%) 순

<그림 IV-5> 재산종합보험 주요업종별 손해율



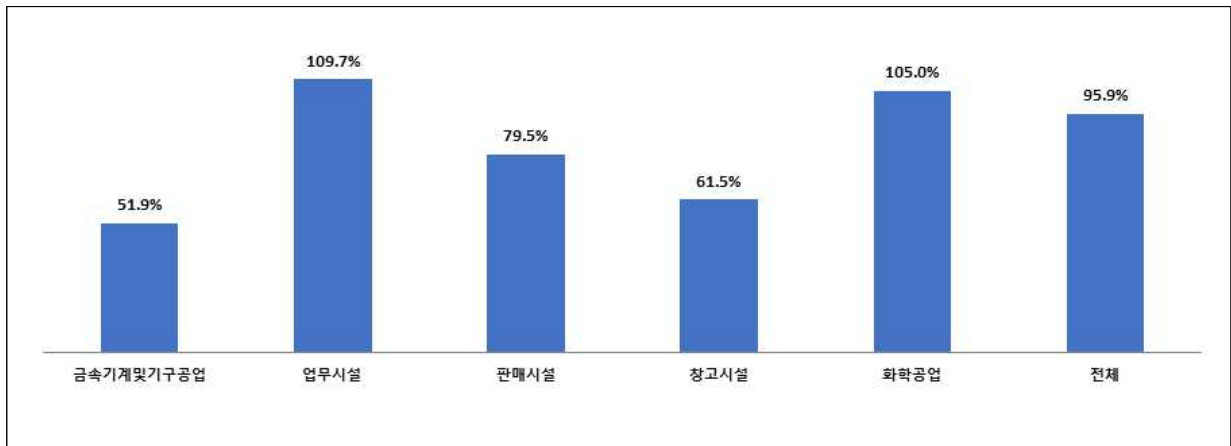
- **(회사그룹별)** 중소기업사의 손해율(145.5%)이 대형사(72.9%) 대비 높은 수준이며, 이는 보험료 비중이 높은 금속기계 및 기구공업과 화학공업에서 대형사와 중소기업사의 손해율 차이가 크기 때문

<그림 IV-6> 재산종합보험 회사그룹별·업종별 손해율



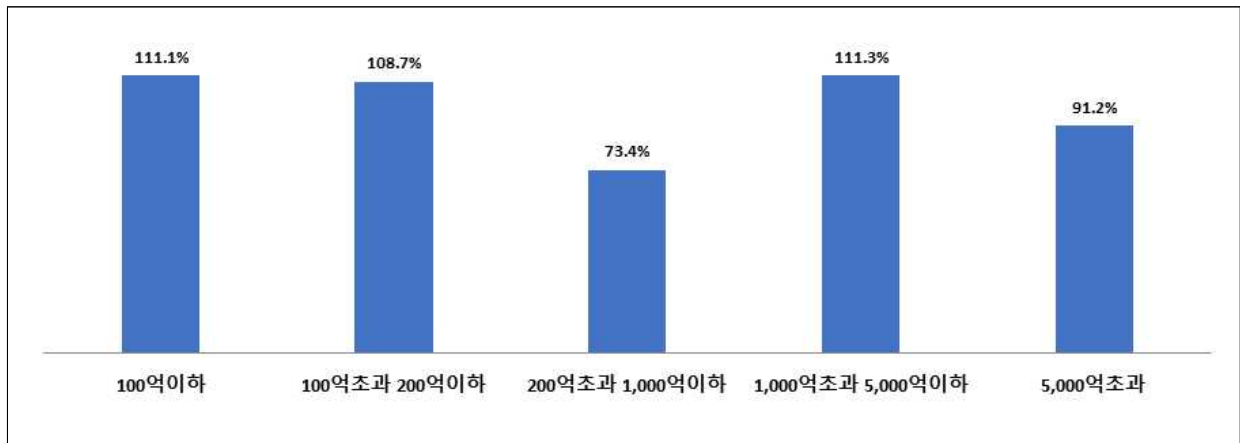
- **(PAR 업종별)** PAR 담보의 경우 주요 5개 업종의 3개년 평균 손해율은 업무시설(109.7%), 화학공업(105.0%), 판매시설(79.5%), 창고시설(61.5%), 금속기계 및 기구공업(51.9%) 순

**<그림 IV-7> 재산종합보험(PAR) 주요업종별 손해율**



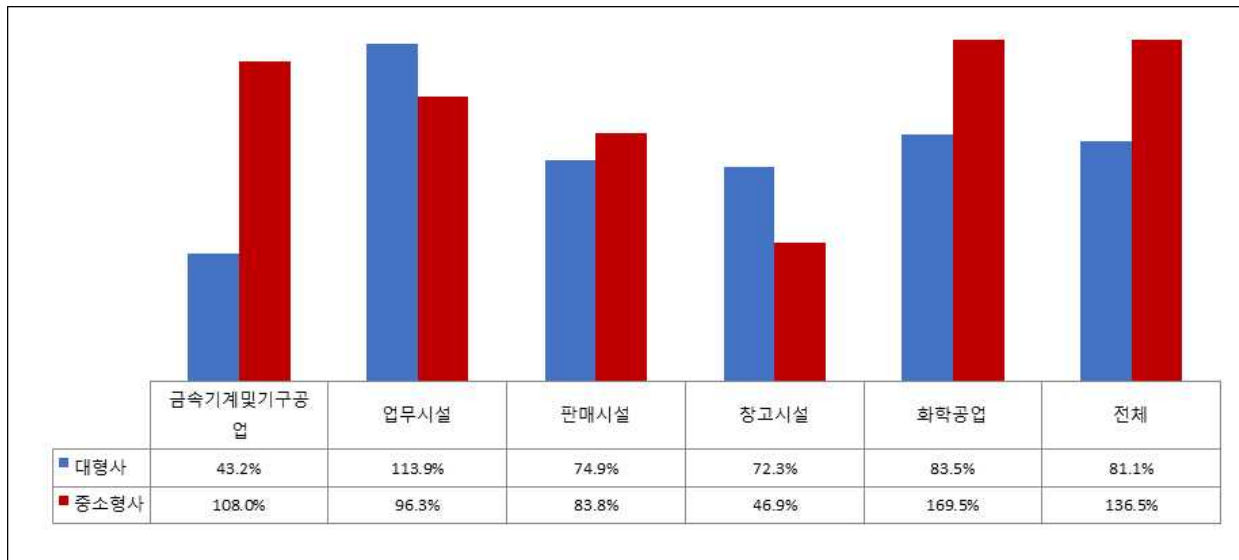
- **(PAR 가입금액구간별)** 3개년 손해율은 가입금액 1,000억원 초과 5,000억원 이하(111.3%)에서 가장 높게 나타남

**<그림 IV-8> 재산종합보험(PAR) 가입금액구간별 손해율**



- **(PAR 회사그룹별)** 전체실적 기준과 유사하게 PAR 담보의 경우에도 중소형사의 전체 손해율(136.5%)이 대형사(81.1%)보다 높은 수준이며, 금속기계 및 기구공업과 화학공업 손해율 차이가 주요 원인

**<그림 IV-9> 재산종합보험(PAR) 회사그룹별·업종별 손해율**



## V 기술보험 분석결과

### 1. 건설공사보험

#### 1) 계약현황 분석

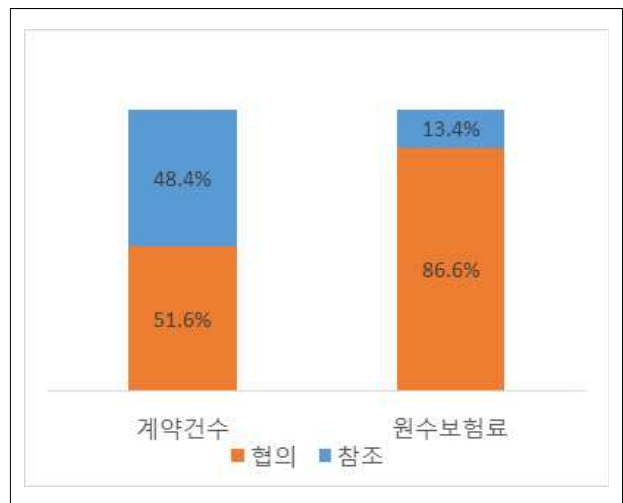
- (시장규모) 2021년 건설공사보험은 계약건수 1,759건, 원수보험료 1,856억원 수준
  - 계약건수와 원수보험료는 전년대비 각각 7.3% 감소, 18.5% 증가
  - 최근 3년간(2019~2021년) 건설공사보험의 원수보험료는 증가하는 추세
    - 계약건수 기준으로는 참조요율 적용 계약이 48.4%의 비중을 차지하며, 보험료 기준으로는 협의요율 적용 계약이 86.6%를 차지

<그림 V-1> 건설공사보험 계약건수 및 원수보험료

연도별 계약 현황



요율구분별 계약 비중(3개년 기준)



**<표 V-1> 건설공사보험 연도별 계약 현황**

(단위: 건, 백만원)

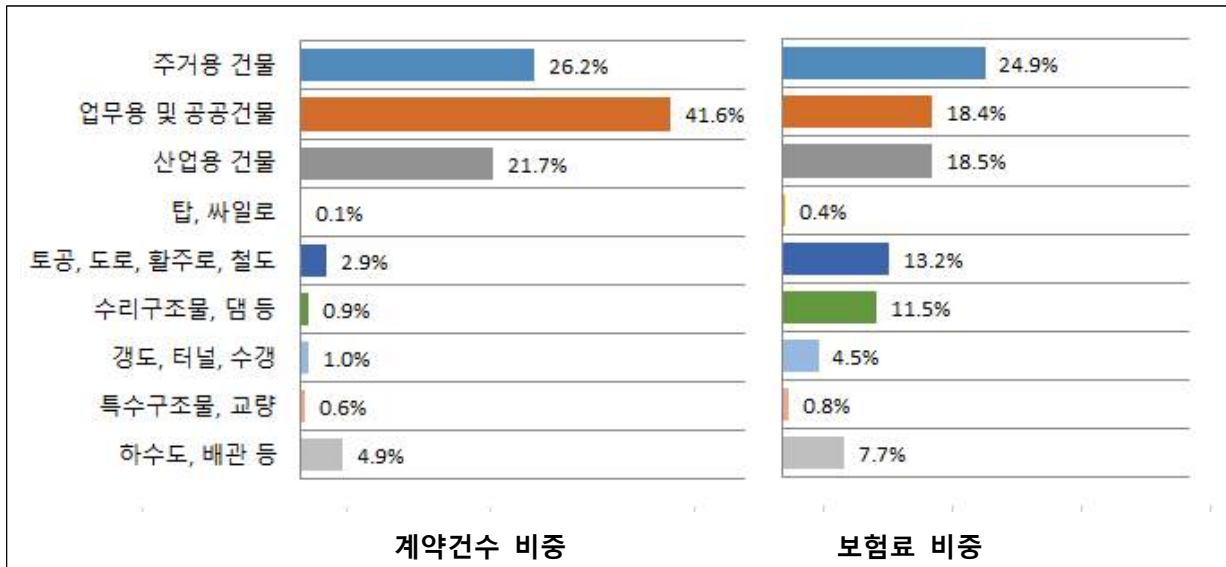
구분		2019	2020	2021	합계	
계약건수	합계	<b>1,765</b>	<b>1,897</b>	<b>1,759</b>	<b>5,421</b>	
	참조	939	862	823	2,624	
	협의	826	1,035	936	2,797	
	구성비	합계	100.0%	100.0%	100.0%	100.0%
		참조	53.2%	45.4%	46.8%	48.4%
		협의	46.8%	54.6%	53.2%	51.6%
	증가율	합계	-16.0%	7.5%	-7.3%	-15.7%
		참조	-2.9%	-8.2%	-4.5%	-15.6%
		협의	-27.1%	25.3%	-9.6%	-11.4%
원수보험료	합계	<b>101,834</b>	<b>156,564</b>	<b>185,570</b>	<b>443,969</b>	
	참조	12,949	19,454	27,066	59,469	
	협의	88,886	137,110	158,504	384,500	
	구성비	합계	100.0%	100.0%	100.0%	100.0%
		참조	12.7%	12.4%	14.6%	13.4%
		협의	87.3%	87.6%	85.4%	86.6%
	증가율	합계	-8.5%	53.7%	18.5%	63.8%
		참조	-21.8%	50.2%	39.1%	67.5%
		협의	-6.1%	54.3%	15.6%	63.7%

주 : 계약건수는 증권 기준, 보험료는 원수보험료 기준이며, 오류건 제외

- **(업종별)** 업무용·공공 건물, 주거용 건물, 산업용 건물이 전체 계약건수의 약 90%의 비중을 차지하고 있으며, 보험료 기준으로는 업무용·공공 건물, 주거용 건물, 토공·철도공사, 수리구조물·댐 등 4개 업종이 62%를 차지
- 업무용·공공 건물은 5층이하 건물 등 비교적 가입금액 규모가 작은 물건 등이 많아 계약건수 비중이 가장 높음(41.6%)
  - 반면, 토공·철도공사는 토공, 도로 및 철도공사, 활주로 공사 등이 포함되어 있어 계약건수 비중은 낮지만(2.9%), 보험료 비중은 높은 편(13.2%)



**<그림 V-2> 건설공사보험 주요업종별 계약 비중**



- 효율구분별 차이를 살펴보면, 협의효율 적용 계약의 보험료 비중은 산업용 건물, 수리구조물·댐에서 높은 반면, 참조효율 적용 계약은 주거용 건물과 업무용·공공 건물의 비중이 높음

**<표 V-2> 건설공사보험 주요업종별·효율구분별 계약 비중**

구 분	계약건수 비중		보험료 비중		
	참조	협의	참조	협의	
주거용 건물	26.2%	33.1%	24.9%	28.6%	23.7%
업무용·공공 건물	41.6%	45.5%	18.4%	36.1%	12.7%
산업용 건물	21.7%	11.5%	18.5%	9.8%	21.3%
탑·싸일로	0.1%	0.2%	0.4%	0.7%	0.3%
토공·철도공사	2.9%	2.4%	13.2%	13.1%	13.3%
수리구조물·댐	0.9%	0.1%	11.5%	0.6%	15.0%
갱도·터널·수갱	1.0%	1.1%	4.5%	3.4%	4.9%
특수구조물·교량	0.6%	0.9%	0.8%	2.6%	0.2%
하수도·관개시설	4.9%	5.2%	7.7%	5.2%	8.5%

- 건설공사보험의 평균 보험가입금액은 258억원이며, 참조요율 적용 계약(평균 106억원)과 협의요율 적용 계약(평균 445억원)간 가입금액 편차가 큰 것으로 나타남
  - 특수구조물·교량, 업무용·공공 건물, 산업용 건물의 평균 가입금액이 비교적 낮고, 토공·철도공사와 갱도·터널·수갱, 하수도·관개시설의 가입금액이 큰 것으로 나타났으며,
  - 최근 3년간 최대 가입금액 규모는 토공·철도공사에서 14.2조원까지 체결된 것으로 나타남

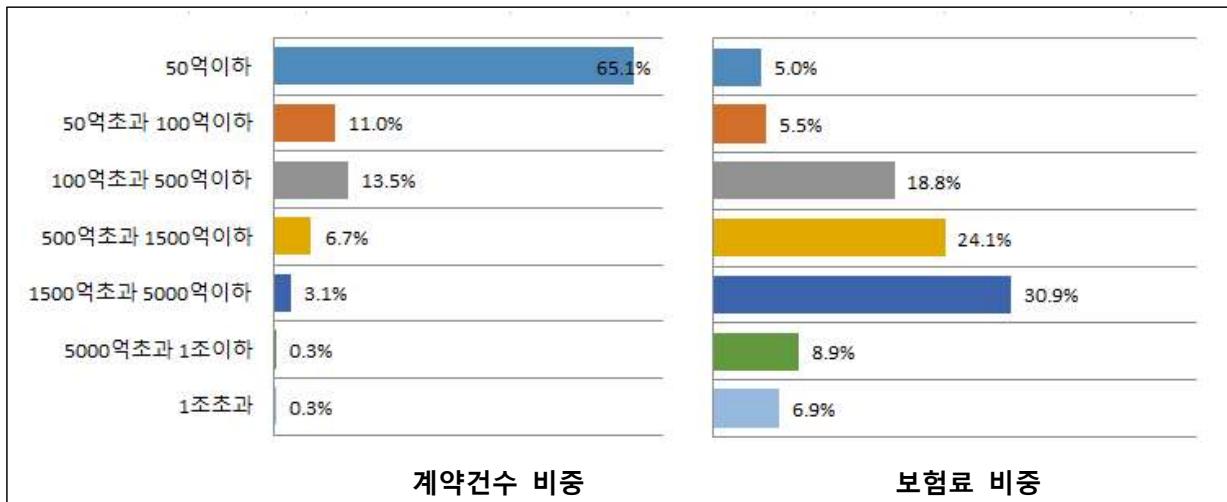
**<표 V-3> 건설공사보험 주요업종별·요율구분별 평균 가입금액**

(단위 : 억원)

구 분	평균 가입금액			최대 가입금액		
		참조	협의		참조	협의
주거용 건물	284	101	703	14,591	3,470	14,591
업무용·공공 건물	165	109	249	25,000	5,937	25,000
산업용 건물	188	86	231	23,712	1,832	23,712
탑·싸일로	333	204	1,232	1,232	866	1,232
토공·철도공사	1,213	227	2,049	141,500	2,478	141,500
수리구조물·댐	566	62	610	4,842	302	4,842
갱도·터널·수갱	626	164	1,428	21,906	1,219	21,906
특수구조물·교량	119	80	276	1,271	483	1,271
하수도·관개시설	528	84	1,160	47,521	6,123	47,521
합계	258	106	445			-

- **(가입금액구간별)** 건설공사보험은 가입금액 1,500억~5,000억원이하(30.9%), 500억~1,500억원이하(24.1%)의 보험료 비중이 높음
- 가입금액 1조원을 초과하는 계약도 6.9%를 차지할 정도로 대규모 계약건도 존재

**<그림 V-3> 건설공사보험 가입금액구간별 계약 비중**



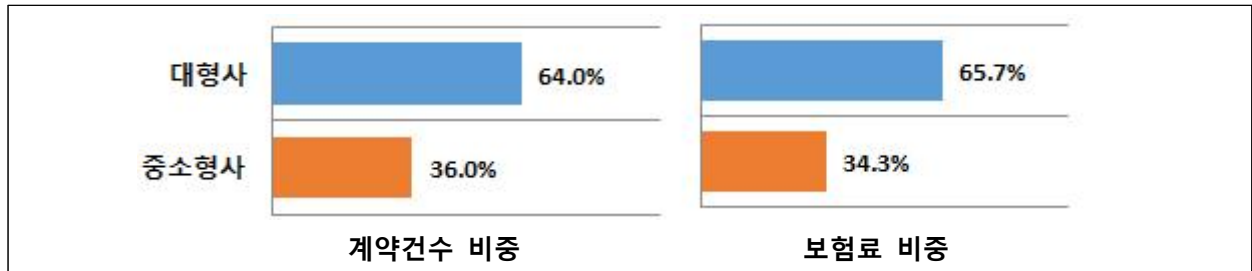
- 참조요율 적용 계약은 건수 기준으로 가입금액 1,500억원 이하구간이 대부분인 반면(99.4%), 협의요율 적용 계약은 5,000억원 이하구간까지도 고르게 분포되어 있음(98.7%)

**<표 V-4> 건설공사보험 가입금액구간별·요율구분별 계약 비중**

구 분	계약건수 비중			보험료 비중		
		참조	협의		참조	협의
50억원이하	65.1%	64.9%	65.3%	5.0%	9.9%	3.4%
50억원초과 100억원이하	11.0%	13.7%	7.4%	5.5%	12.9%	3.1%
100억원초과 500억원이하	13.5%	16.1%	10.0%	18.8%	32.2%	14.4%
500억원초과 1,500억원이하	6.7%	4.8%	9.3%	24.1%	31.2%	21.7%
1,500억원초과 5,000억원이하	3.1%	0.5%	6.6%	30.9%	6.7%	38.8%
5,000억원초과 1조원 이하	0.3%	0.1%	0.7%	8.9%	7.1%	9.5%
1조원 초과	0.3%	0.0%	0.6%	6.9%	0.0%	9.1%

- **(회사그룹별)** 대형사는 건설공사보험 계약건수의 64.0%, 보험료의 65.7%를 차지하는 것으로 나타남

**<그림 V-4> 건설공사보험 회사그룹별 계약 비중**



- 가입금액이 비교적 큰 협의요율 적용 계약에서 대형사가 중소형사 대비 보유가 많은 편

**<표 V-5> 건설공사보험 회사그룹별·요율구분별 계약 비중**

구 분	계약건수 비중			보험료 비중		
		참조	협의		참조	협의
대형사	64.0%	61.3%	66.5%	65.7%	65.8%	65.6%
중소형사	36.0%	38.7%	33.5%	34.3%	34.2%	34.4%

## 2 손해율 분석

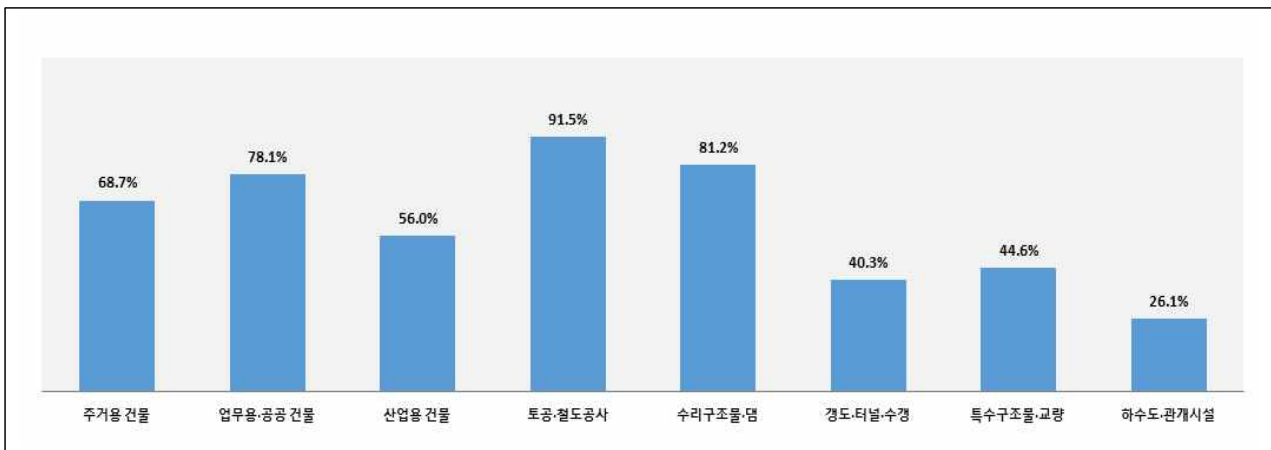
- **(연도별)** 건설공사보험의 3개년 평균 손해율은 70.6%로 나타났으며, 최근 2021년 손해율은 44.9%로 가장 낮음

**<표 V-6> 건설공사보험 연도별 손해율**

구분	2019	2020	2021	3개년
경과순손해율	48.7%	120.8%	44.9%	70.6%

- **(업종별)** 3개년 평균손해율 기준으로, 토공·철도공사(91.5%), 수리구조물·댐(81.2%) 순으로 손해율이 높게 나타남

**<그림 V-5> 건설공사보험 주요업종별 손해율**



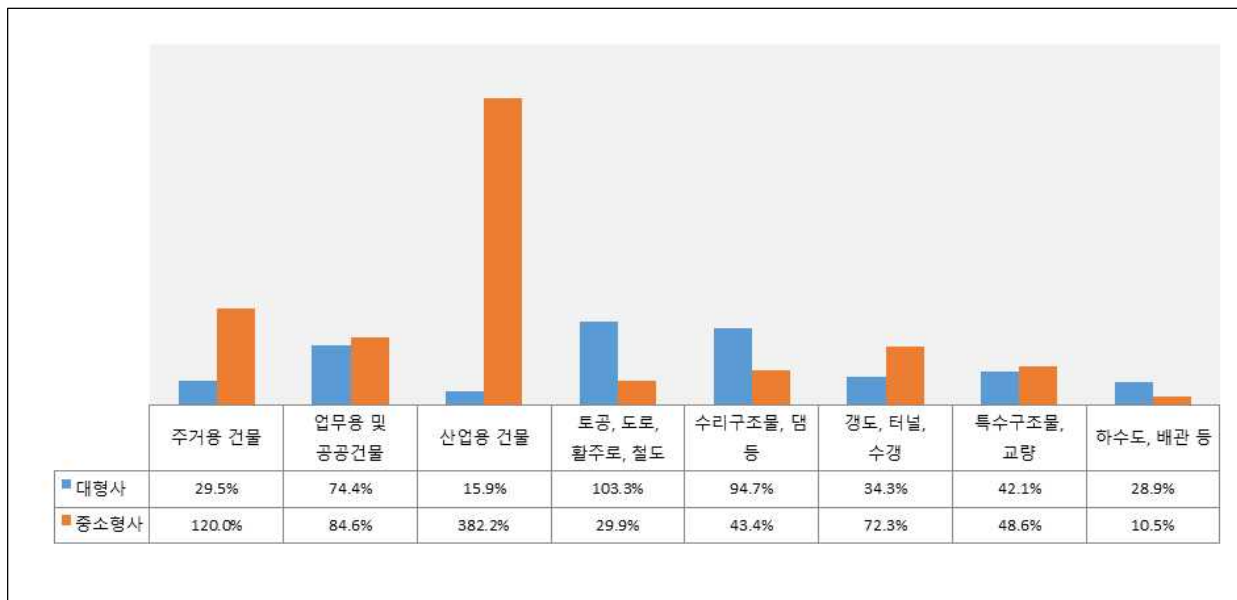
- 건설공사보험의 평균 사고발생률은 5.1%, 사고심도는 5.2억원 수준
  - 사고발생률이 가장 높은 업종은 궤도·터널·수갱(141.3%)이며, 사고심도가 높은 업종은 주거용 건물(15.9억원)임
  - 궤도·터널·수갱의 경우 사고발생률은 가장 높게 나타났으나, 사고심도가 가장 낮게 나타났으며, 업무용·공공 건물의 경우 사고발생률은 가장 낮으나 사고심도는 두번째로 높게 나타남

**<표 V-7> 건설공사보험 주요업종별 사고발생률 및 사고심도**

구분	사고발생률	사고심도(백만원)
주거용 건물	1.4%	1,585.2
업무용·공공 건물	0.7%	1,448.4
산업용 건물	5.9%	202.0
토공·철도공사	23.2%	1,214.8
수리구조물·댐	48.4%	868.3
갱도·터널·수갱	141.3%	72.1
특수구조물·교량	60.0%	106.5
하수도·관개시설	7.1%	159.5
합계	5.1%	517.9

□ **(회사그룹별)** 중소형사의 최근 3개년 평균손해율(97.3%)이 대형사(62.4%)보다 높았으며, 산업용 건물에서 차이가 크게 나타남

**<그림 V-6> 건설공사보험 회사그룹별·업종별 손해율**



## 2. 조립보험

### 1 계약현황 분석

□ **(개황)** 2021년 조립보험은 계약건수 10,503건, 원수보험료 810억원 수준

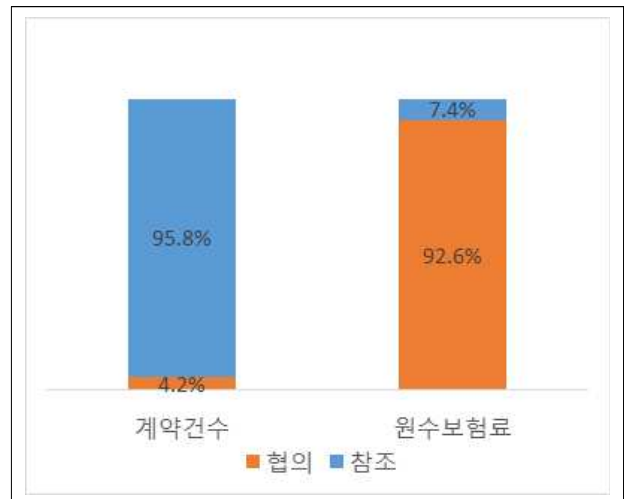
- 계약건수와 원수보험료가 전년 대비 각각 17.8% 감소, 27.5% 증가
- 최근 3년간(2019~2021년) 조립보험의 계약건수는 감소하였으나, 원수보험료는 증가
  - 계약건수 기준으로는 참조요율 적용 계약이 95.8%의 비중을 차지하나, 보험료 기준으로는 협의요율 적용 계약이 92.6%를 차지
  - 협의요율 적용 계약의 경우 건당 보험가입금액이 큰 대규모 계약이 많아 계약건수 대비 보험료 비중이 높음

**<그림 V-11> 조립보험 계약건수 및 원수보험료**

**연도별 계약 현황**



**요율구분별 계약 비중(3개년 기준)**



**<표 V-10> 조립보험 연도별 계약 현황**

(단위: 건, 백만원)

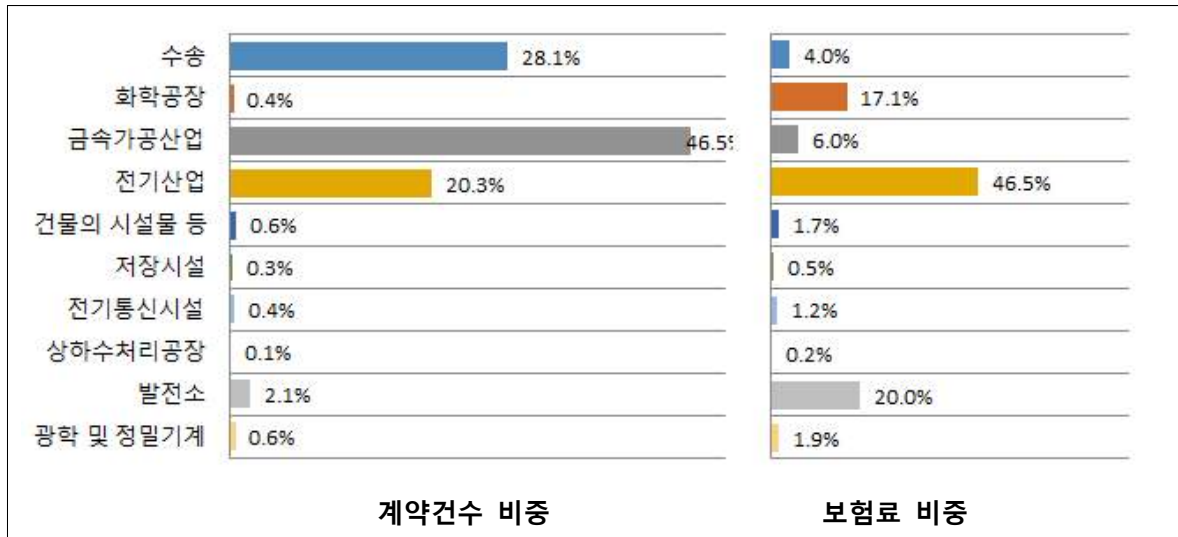
구 분		2019	2020	2021	합계	
계약건수	합계	<b>13,443</b>	<b>12,774</b>	<b>10,503</b>	<b>36,720</b>	
	참조	12,828	12,174	10,159	35,161	
	협의	615	600	344	1,559	
	구성비	합계	100.0%	100.0%	100.0%	100.0%
		참조	95.4%	95.3%	96.7%	95.8%
		협의	4.6%	4.7%	3.3%	4.2%
	증가율	합계	-6.9%	-5.0%	-17.8%	-29.6%
		참조	-7.3%	-5.1%	-16.6%	-28.9%
		협의	3.5%	-2.4%	-42.7%	-41.6%
원수보험료	합계	<b>63,689</b>	<b>63,503</b>	<b>80,953</b>	<b>208,144</b>	
	참조	4,998	5,076	5,251	15,326	
	협의	58,427	58,427	75,701	192,818	
	구성비	합계	100.0%	100.0%	100.0%	100.0%
		참조	8.0%	8.0%	6.5%	7.4%
		협의	92.0%	92.0%	93.5%	92.6%
	증가율	합계	-0.3%	-0.3%	27.5%	10.4%
		참조	1.6%	1.6%	3.4%	-10.3%
		협의	-0.4%	-0.4%	29.6%	12.2%

주 : 계약건수는 목적물 기준, 보험료는 원수보험료 기준이며, 오류건 제외

- **(업종별)** 금속가공산업과 수송업 2개 업종이 전체 계약건수의 74.6%의 비중을 차지하고 있으며, 보험료 기준으로는 전기산업(46.5%), 발전소(20.0%), 화학공장(17.1%), 금속가공산업(6.0%) 등 4개 업종이 89.6% 차지
- 금속가공산업은 크레인 조립, 금속세공, 기계제작 등 비교적 규모가 작은 업종 등으로, 계약건수는 가장 높은 비중을 차지하나(46.5%), 보험료 비중은 낮게 나타남(6.0%)
  - 반면, 발전소는 물건의 특성상 규모가 크고 고위험군인 화력발전소, 원자력 발전소 등이 포함되어 있어 계약건수 비중은 낮지만(2.1%), 보험료 비중은 가장 높음(20.0%)



**<그림 V-12> 조립보험 주요업종별 계약 비중**



- 요율구분별 차이를 살펴보면, 협의요율 적용 계약의 보험료 비중은 발전소, 화학공장에서 높은 반면, 참조요율 적용 계약은 전기산업의 비중이 높음
- 업종의 위험도 특성 및 규모에 따라 참조요율 적용 대상과 협의요율 적용 대상이 이원화되는 경향

**<표 V-11> 조립보험 주요업종별·요율구분별 계약 비중**

구 분	계약건수 비중		보험료 비중		
	참조	협의	참조	협의	합계
수송	28.1%	16.5%	3.2%	4.6%	4.0%
화학공장	0.4%	3.5%	0.8%	29.5%	17.1%
금속가공산업	46.5%	2.4%	7.3%	5.0%	6.0%
전기산업	20.3%	14.0%	82.0%	19.7%	46.5%
건물의 시설물 등	0.6%	2.4%	2.4%	1.2%	1.7%
저장시설	0.3%	0.8%	0.3%	0.6%	0.5%
전기통신시설	0.4%	2.6%	1.8%	0.8%	1.2%
상하수처리공장	0.1%	1.4%	0.3%	0.1%	0.2%
발전소	2.1%	44.2%	0.5%	34.7%	20.0%
광학 및 정밀기계	0.6%	8.0%	1.1%	2.6%	1.9%

- 조립보험의 평균 보험가입금액은 48억원이며, 참조요율 적용 계약(평균 21억원)과 협의요율 적용 계약(평균 654억원)간 가입금액 편차가 큰 것으로 나타남
- 금속가공산업과 수송업의 평균 가입금액이 비교적 낮은 반면, 전기산업, 화학공장, 발전소 등의 가입금액은 큰 것으로 나타남
- 최대 가입금액은 전기산업, 화학공장, 발전소가 높은 것으로 나타남

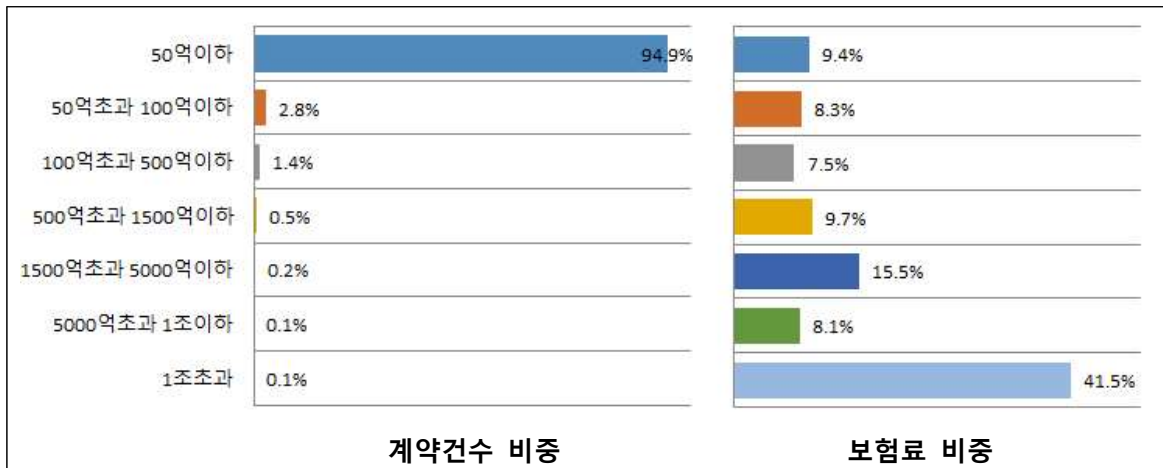
**<표 V-12> 조립보험 주요업종별 평균 가입금액**

(단위 : 억원)

구 분	평균 가입금액			최대 가입금액		
		참조	협의		참조	협의
수송	7	3	170	7,357	1,562	7,357
화학공장	2,271	114	5,698	68,868	907	68,868
금속가공산업	9	6	1,324	9,182	2,522	9,182
전기산업	102	68	1,193	51,660	51,660	29,223
건물의 시설물 등	150	46	684	9,811	4,689	9,811
저장시설	63	26	322	2,778	1,004	2,778
전기통신시설	97	94	106	5,330	5,330	1,207
상하수처리공장	69	81	60	388	299	388
발전소	389	70	419	53,856	1,209	53,856
광학 및 정밀기계	103	88	112	3,240	755	3,240
합계	48	21	654			

- **(가입금액구간별)** 조립보험은 가입금액 50억원 이하의 소규모 계약이 대부분이나(94.9%), 보험료가 차지하는 비중은 가입금액 1조원 초과 구간의 비중이 가장 큼(41.5%)

**<그림 V-13> 조립보험 가입금액구간별 계약 비중**



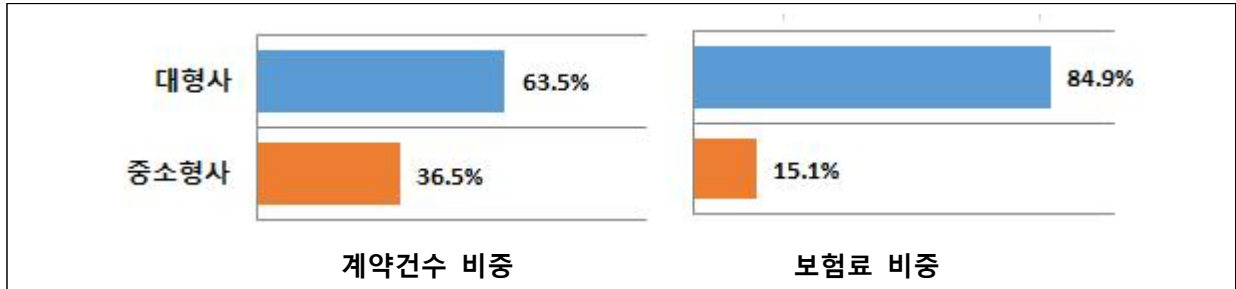
- 참조요율 적용 계약은 가입금액 50억원 이하 구간이 대부분인 반면 (96.3%), 협의요율 적용 계약은 가입금액구간별로 비교적 다양하게 분포하며, 가입금액 1조원을 초과하는 고액계약 건수 비중도 2.2%를 차지
- 협의요율 적용 계약이 참조요율 적용 계약에 비해 가입금액 큰 금액의 보험료 비중이 높고, 1조원 초과 비중이 57.0%로 높음

**<표 V-13> 조립보험 가입금액구간별·요율구분별 계약 비중**

구 분	계약건수 비중			보험료 비중		
		참조	협의		참조	협의
50억원이하	94.9%	96.3%	65.9%	9.4%	20.4%	3.4%
50억원초과 100억원이하	2.8%	2.4%	9.5%	8.3%	20.5%	1.7%
100억원초과 500억원이하	1.4%	0.9%	11.1%	7.5%	10.2%	6.0%
500억원초과 1,500억원이하	0.5%	0.2%	6.5%	9.7%	10.6%	9.1%
1,500억원초과 5,000억원이하	0.2%	0.1%	3.5%	15.5%	21.3%	12.4%
5,000억원초과 1조원이하	0.1%	0.0%	1.3%	8.1%	4.5%	10.2%
1조원초과	0.1%	0.0%	2.2%	41.5%	12.5%	57.0%

- **(회사그룹별)** 대형사는 조립보험 계약건수의 63.5%, 보험료의 84.9%를 차지하는 것으로 나타남

**<그림 V-14> 조립보험 회사그룹별 계약 비중**



- 대형사는 참조요율보다 협의요율 적용 계약에서 중소형사 대비 보험료 비중이 더 높은 것으로 나타남
- 대형사는 주로 가입금액 규모가 큰 물건, 중소형사는 소규모 물건을 중심으로 계약을 인수하기 때문

**<표 V-14> 조립보험 회사그룹별·요율구분별 계약 비중**

구 분	계약건수 비중		보험료 비중	
	참조	협의	참조	협의
대형사	63.5%	57.2%	84.9%	86.2%
중소형사	36.5%	42.8%	15.1%	13.8%

## 2 손해율 분석

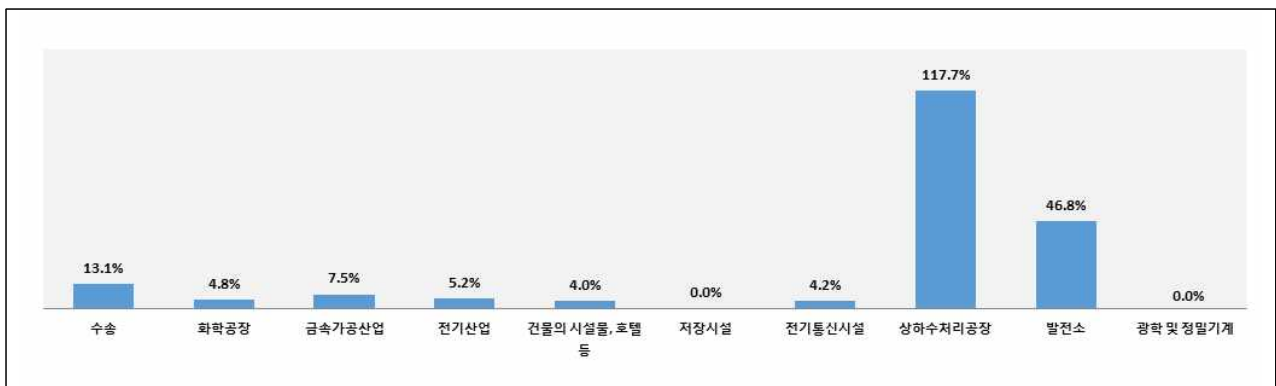
- **(연도별)** 조립보험의 3개년 평균 손해율은 32.2%로 나타났으며, 2019년 4.4%, 2020년 92.4%, 2021년 50.4%로 연도별 편차가 매우 크게 나타남

**<표 V-15> 조립보험 연도별 손해율**

구 분	2019	2020	2021	3개년
경과순손해율	4.4%	92.4%	50.4%	32.2%

- **(업종별)** 3개년 평균손해율 기준으로, 상하수처리공장(117.7%), 발전소(46.8%) 순으로 손해율이 높게 나타남

**<그림 V-15> 조립보험 주요업종별 손해율**



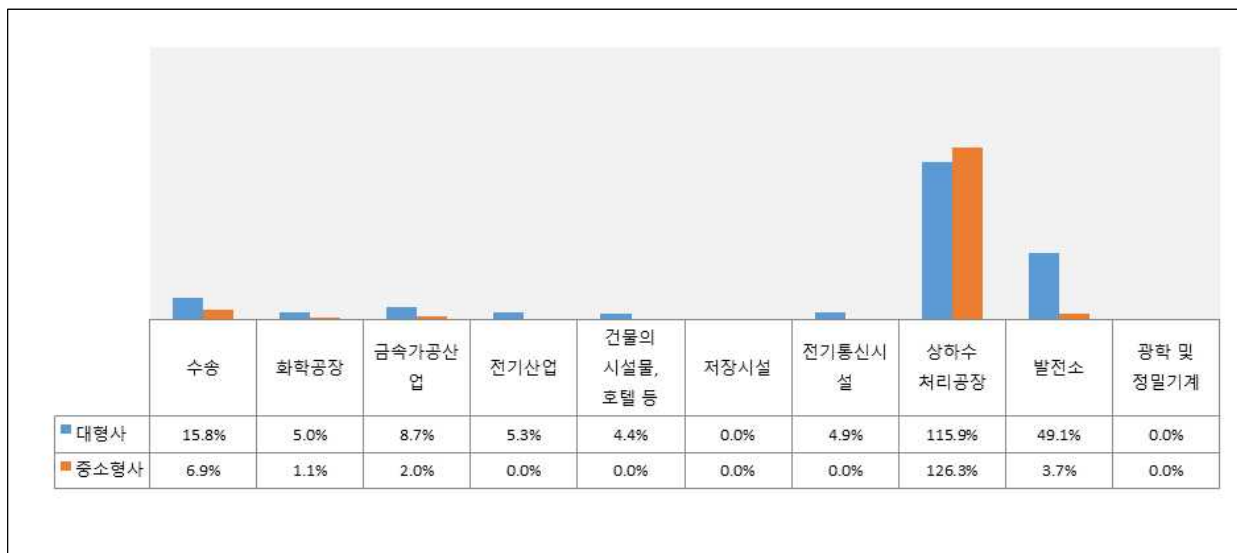
- 조립보험의 평균 사고발생률은 0.4%, 사고심도는 3.7억원 수준
  - 사고발생률이 가장 높은 업종은 상하수처리공장(62.9%)이며, 사고심도가 높은 업종은 발전소(약 5억원)임

**<표 V-16> 조립보험 주요업종별 사고발생률 및 사고심도**

구 분	사고발생률	사고심도(백만원)
수송	0.2%	121.2
화학공장	2.3%	399.8
금속가공산업	0.0%	127.9
전기산업	0.0%	349.3
건물의 시설물, 호텔 등	2.8%	6.3
저장시설	0.0%	0.0
전기통신시설	1.4%	28.9
상하수처리공장	62.9%	34.4
발전소	9.6%	498.2
광학 및 정밀기계	1.1%	0.0
합계	0.4%	371.7

- **(회사그룹별)** 대형사는 최근 3개년 평균손해율이 중소형사보다 높은 수준이며, 광학 및 정밀기계에서 특히 높은 손해율을 보임

**<그림 V-16> 조립보험 회사그룹별·업종별 손해율**



## VI 해상보험 분석결과

### 1. 선박보험

- 선체/선비/계선/항해/전쟁/건조보험을 대상으로, 선종은 어선/화물선/유조선/여객선/준설선/부선/예인선/요트/구조물에 대하여 분석
- 기타 실적(총톤수 0톤), 기타 보험조건(불가동손실보험 등), 기타 선종(조사선, 병원선 등)은 제외

#### 1] 계약현황 분석

□ (시장규모) 선박보험은 2021년 계약건수 4,727건, 원수보험료 1,770억원 수준

- 계약건수는 전년과 유사하였으며, 원수보험료는 -0.9% 감소
- 전쟁보험료 인상 등 선박보험 재보험시장의 Hard Market\*화에도 불구하고, 코로나19로 인한 선박운항 수요 감소로 시장은 정체

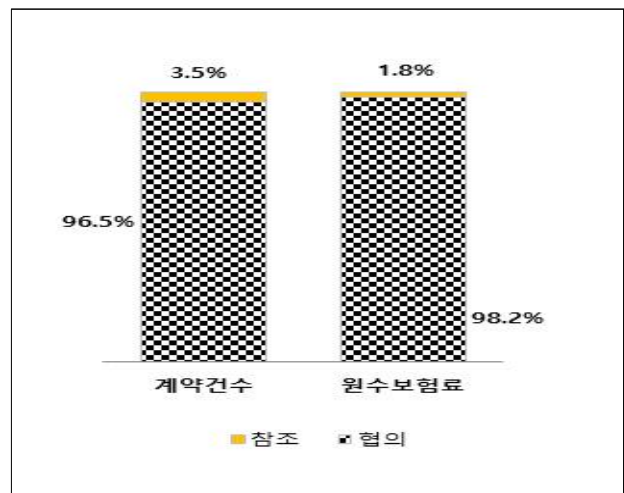
\* 계약자 수요에 비해 재보험사의 담보력이 부족하여 보험료를 인상하고 담보범위를 축소하여 인수하려는 시장

<그림 VI-1> 선박보험 계약건수 및 원수보험료

연도별 계약 현황



요율구분별 계약 비중(3개년 기준)



- 요율구분별로는 협의요율 적용 계약이 건수기준으로 96.5%, 원수보험료 기준으로는 98.2%로 대부분을 차지\*

\* 5,000톤미만 선박에 대해서 참조순보험요율을 산출하고 있으나, 시장은 아직 500톤 미만 선박에 한해 참조순보험요율을 적용

**<표 VI-1> 선박보험 연도별 계약 현황**

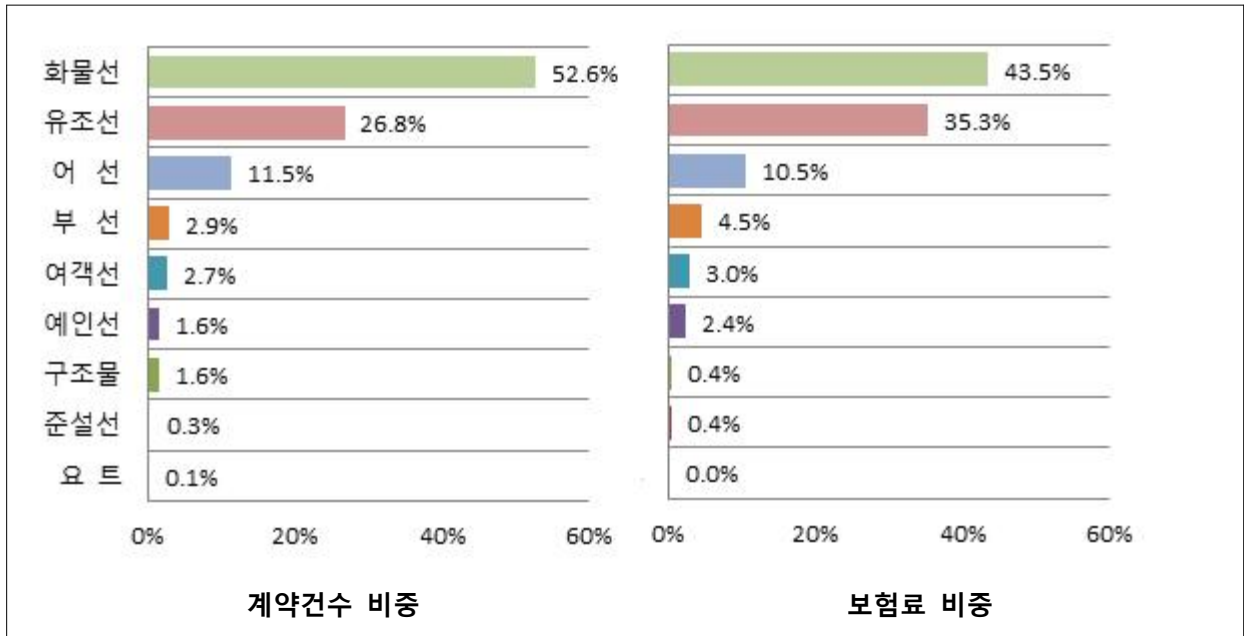
(단위: 건, 억원)

구 분		2019	2020	2021	계	
계약건수	전체	<b>4,493</b>	<b>4,728</b>	<b>4,727</b>	<b>13,948</b>	
	참조	229	147	110	486	
	협의	4,264	4,581	4,617	13,462	
	(구성비)	전체	100.0%	100.0%	100.0%	100.0%
		참조	5.1%	3.1%	2.3%	3.5%
		협의	94.9%	96.9%	97.7%	96.5%
	(증가율)	전체	-1.1%	5.2%	0.0%	4.1%
		참조	-49.4%	-35.8%	-25.2%	-75.7%
		협의	4.3%	7.4%	0.8%	12.9%
원수보험료	전체	<b>1,413</b>	<b>1,785</b>	<b>1,770</b>	<b>4,968</b>	
	참조	46.12	13.04	29.74	89	
	협의	1,367	1,772	1,740	4,879	
	(구성비)	전체	100.0%	100.0%	100.0%	100.0%
		참조	3.3%	0.7%	1.7%	1.8%
		협의	96.7%	99.3%	98.3%	98.2%
	(증가율)	전체	3.8%	26.3%	-0.9%	30.0%
		참조	-36.5%	-71.7%	128.0%	-59.1%
		협의	6.1%	29.6%	-1.8%	35.0%

- **(선종별)** 화물선이 전체 계약건수 중 52.6%로 가장 높은 비중을 차지하며, 유조선 (26.8%), 어선 (11.5%)로 3개 선종이 전체 계약건수의 90.9%를 차지
- 보험료 기준으로도 화물선 43.5%, 유조선 35.3%, 어선 10.5%로 3개 선종이 전체 보험료의 89.3%를 차지



**<그림 VI-2> 선박보험 주요선종별 계약 비중(3개년 기준)**



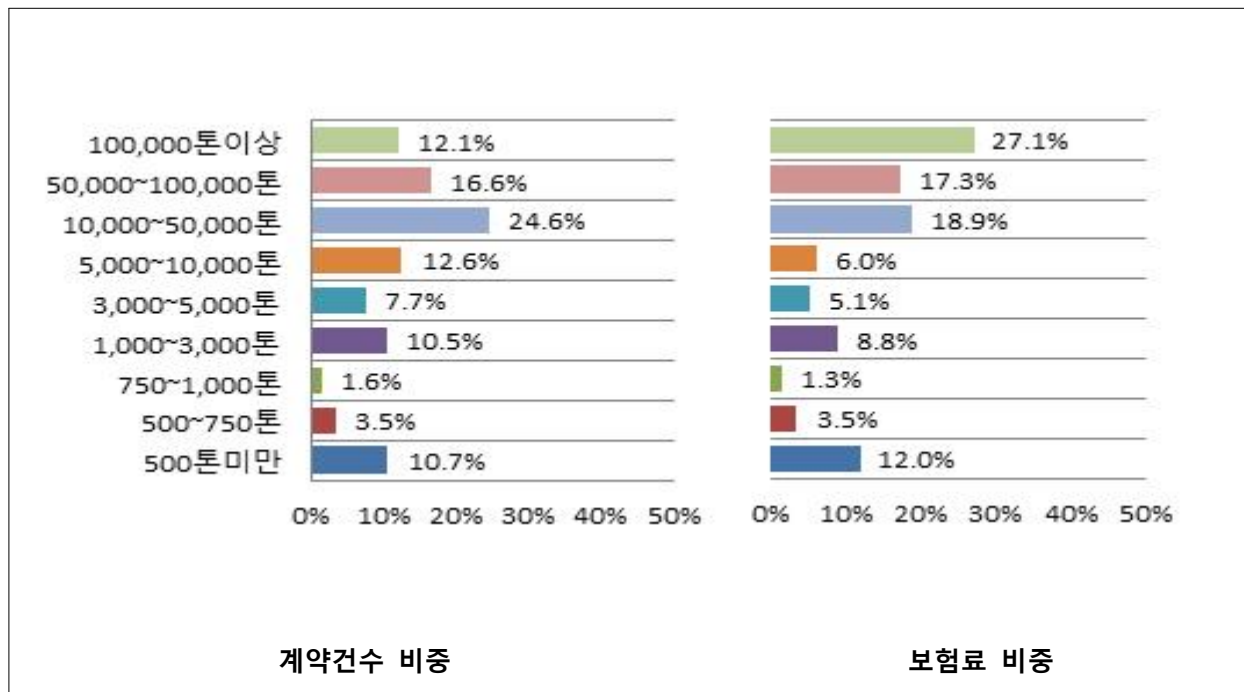
- 요율구분별로 살펴보면, 협의요율 적용 계약의 계약건수 및 보험료 비중은 화물선·유조선 등 대형 선박에서 높은 반면, 참조요율 적용 계약은 어선·예인선과 같은 중소형 선박의 비중이 높게 나타남

**<표 VI-2> 선박보험 주요선종별·요율구분별 계약 비중**

구분	계약건수 비중		보험료 비중	
	참조	협의	참조	협의
어선	11.5%	<b>52.3%</b>	10.5%	10.2%
화물선	52.6%	2.7%	43.5%	<b>44.3%</b>
유조선	26.8%	0.4%	35.3%	<b>35.9%</b>
여객선	2.7%	9.5%	2.4%	2.2%
준설선	0.3%	1.6%	0.4%	0.4%
부선	2.9%	4.3%	4.5%	4.5%
예인선	1.6%	<b>26.3%</b>	0.4%	0.2%
요트	0.1%	1.4%	0.0%	0.0%
구조물	1.6%	1.4%	3.0%	2.3%

- **(톤수별)** 10,000톤 이상 ~ 50,000톤 미만의 계약건수 비중(24.6%)이 높고 100,000톤 이상의 보험료 비중(27.1%)이 높음
  - 참조순보험요율 적용 대상인 500톤 미만은 전체 계약건수 중 10.7%를 차지하며, 보험료 비중으로는 12.0%를 차지
  - 10,000톤 이상의 중대형 선박을 포함한 계약건수 비중은 53.3%로 전체 보험료의 63.3%를 차지하며, 50,000톤 이상의 대형 선박 계약 비중은 전체 계약건수의 28.6%를 차지

**<그림 VI-3> 선박보험 톤수별 계약 비중(3개년 기준)**



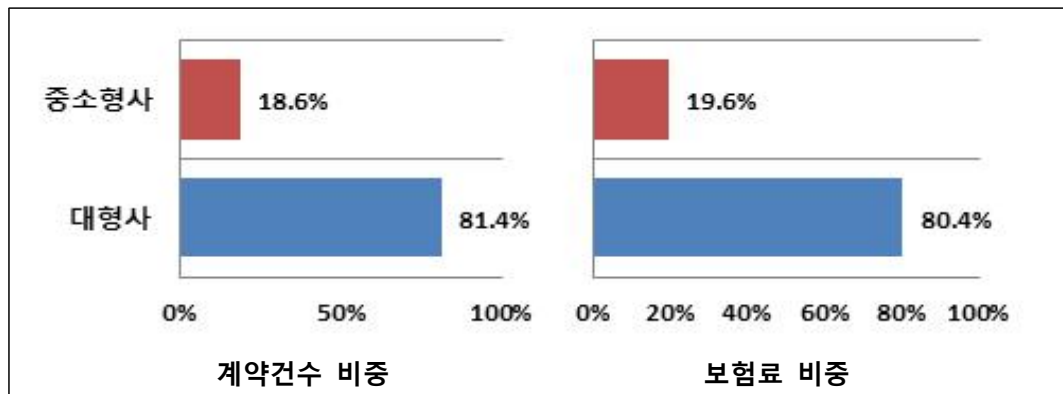
- 참조요율 적용 계약은 500톤 미만에서만 존재하며(100.0%), 협의요율 적용 계약은 주로 500톤 이상 구간에서 톤수에 관계없이 고르게 분포되어 있음
  - (舊)보험업감독규정(16.4월 이전)에 따라 500톤 이상 계약에 대해서만 협의요율 적용이 가능했기 때문이며, 현재도 상황이 유지

**<표 VI-3> 선박보험 톤수별·요율구분별 계약 비중**

구 분	계약건수 비중		보험료 비중			
	참조	협의	참조	협의		
500톤미만	10.7%	100.0%	7.5%	12.0%	100.0%	10.4%
750톤미만	3.5%	-	3.7%	3.5%	-	3.5%
1,000톤미만	1.6%	-	1.7%	1.3%	-	1.4%
3,000톤미만	10.5%	-	10.9%	8.8%	-	9.0%
5,000톤미만	7.7%	-	8.0%	5.1%	-	5.2%
10,000톤미만	12.6%	-	13.1%	6.0%	-	6.1%
50,000톤미만	24.6%	-	25.5%	18.9%	-	19.2%
100,000톤미만	16.6%	-	17.2%	17.3%	-	17.6%
100,000톤이상	12.1%	-	12.5%	27.1%	-	27.6%

□ **(회사그룹별)** 대형사가 계약건수의 81.4%, 보험료의 80.4%를 차지하는 것으로 나타남

**<그림 VI-4> 선박보험 회사그룹별 계약 비중**



- 참조요율 적용계약에서는 계약건수 기준으로 대형사 51.2%, 중소형사 48.8%로 대형사의 비중이 중소형사보다 높게 나타나나, 보험료 기준으로는 중소형사가 69.0%로 대형사(31.0%)보다 다소 높게 나타남
- 협의요율 적용계약은 계약건수 기준으로 대형사 82.5%, 중소형사 17.5%로 대형사의 비중이 중소형사보다 훨씬 높게 나타나며, 보험료 기준으로도 대형사가 81.3%로 중소형사(18.7%)에 비해 높게 나타남

**<표 VI-4> 선박보험 회사그룹별·요율구분별 계약 비중**

구 분	계약건수 비중		보험료 비중			
		참조	협의	참조	협의	
대형사	81.4%	51.2%	82.5%	80.4%	31.0%	81.3%
중소형사	18.6%	48.8%	17.5%	19.6%	69.0%	18.7%

## 2 손해율 분석

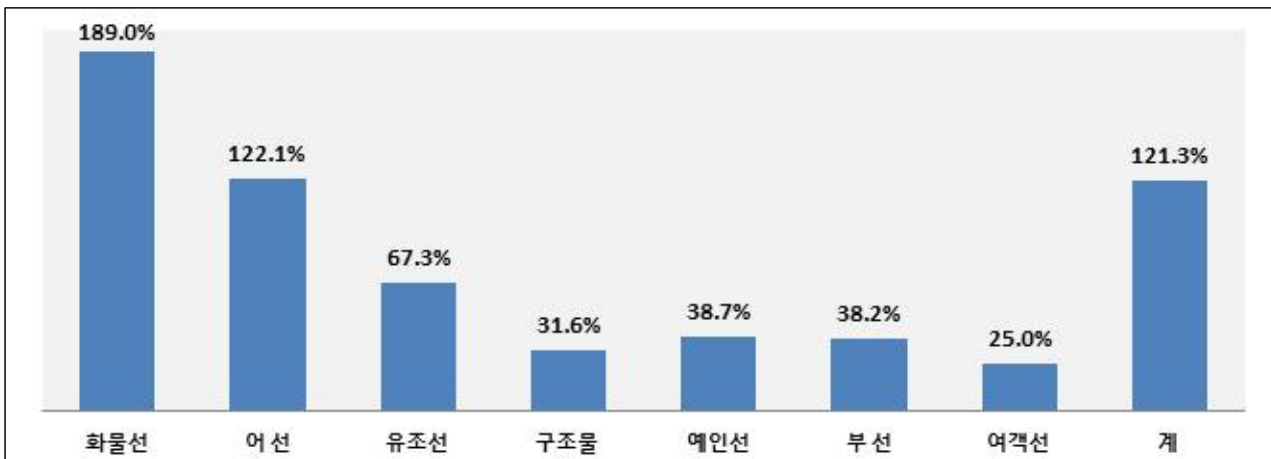
- **(연도별)** 선박보험의 3개년 손해율은 121.3%로, 연도별로는 2019년 132.6%, 2019년 192.9%, 2020년 39.8%로 변동폭이 큰 상황

**<표 VI-5> 선박보험 연도별 손해율**

구 분	2019	2020	2021	3개년
경과순손해율	132.6%	192.9%	39.8%	121.3%

- **(선종별)** 3개년 손해율 기준으로, 화물선의 손해율(189.0%)이 가장 높게 나타났으며, 선박 운용이 양호하고 적당 보험료 수준이 높은 유조선(67.3%) 선종의 손해율이 양호하게 나타남

**<그림 VI-5> 선박보험 주요 선종별 손해율**



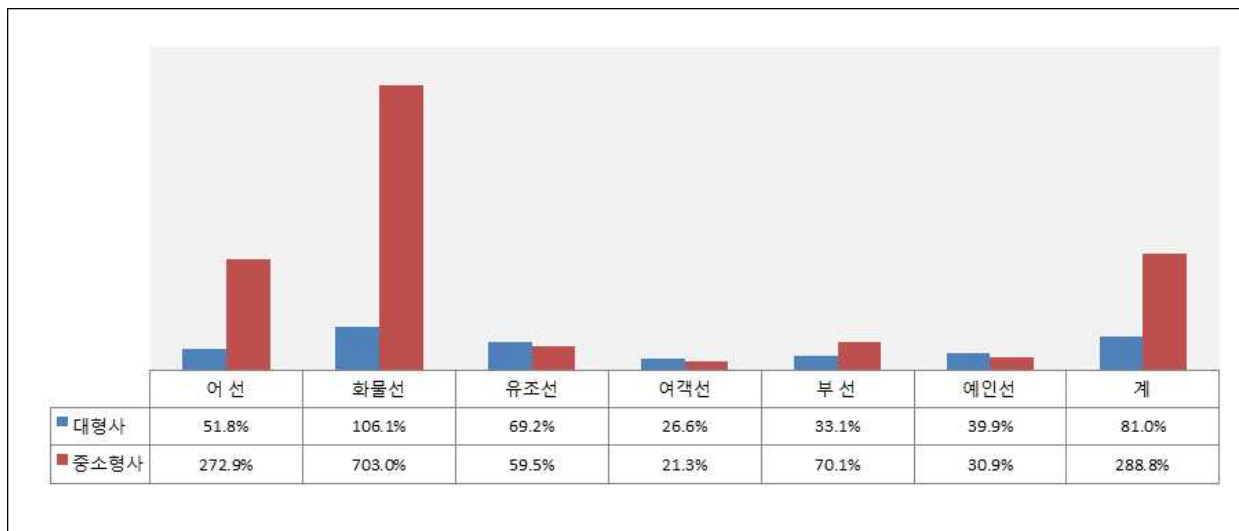
- 선박보험의 평균 사고발생률은 6.0%, 사고심도는 5.5억원 수준
  - 사고발생률이 가장 높은 선종은 예인선(8.6%)이며, 사고심도가 높은 선종은 화물선(9.0억원)으로 나타남

**<표 VI-6> 선박보험 주요 선종별 사고발생률 및 사고심도**

구 분	사고발생률	사고심도(백만원)
어 선	4.0%	774.8
화물선	4.7%	<b>897.6</b>
유조선	7.9%	300.9
여객선	8.0%	78.8
부 선	6.8%	262.7
예인선	<b>9.7%</b>	36.9
전 체	6.0%	552.8

- **(회사그룹별)** 중소형사는 최근 3개년 평균손해율(288.8%)이 대형사(81.0%)보다 높았으며, 이는 보험료 비중이 큰 화물선에서 중소형사의 손해율이 높았기 때문

**<그림 VI-6> 선박보험 회사그룹별·선종별 손해율**



## 2. 적하보험

- 통계기준 : 회계연도(Calendar Year) 기준
- 제3국간, 컨테이너보험 실적을 제외한 수입 및 수출보험만의 실적임

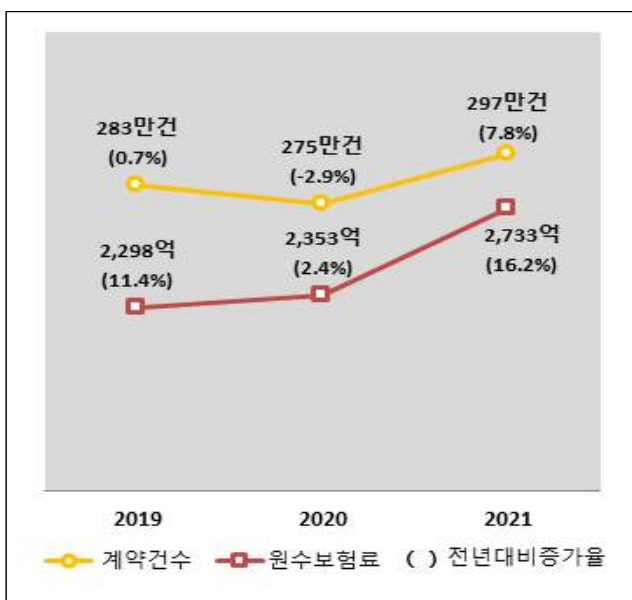
### 1 계약현황 분석

□ (시장규모) 2021년 적하보험은 계약건수 297만건, 원수보험료 2,733억원 수준

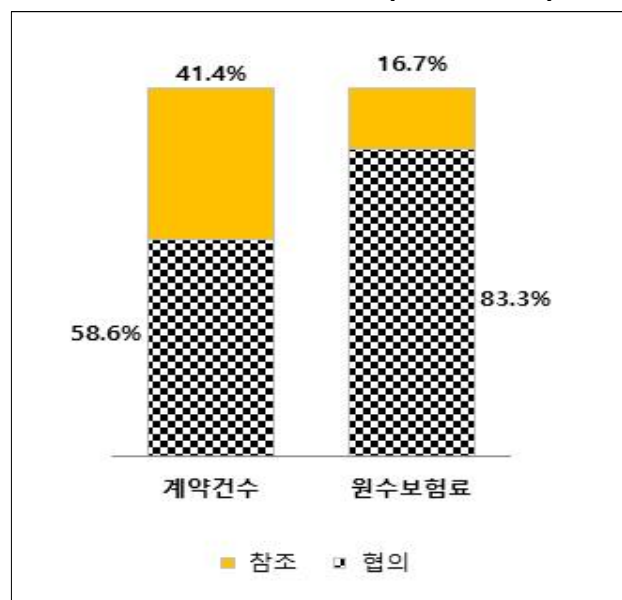
- 계약건수는 전년대비 7.8% 증가했으며, 원수보험료는 전년대비 16.2% 증가
- 최근 3년(2019~2021년)간 적하보험의 계약건수는 하락 후 증가, 원수보험료는 상승 추세
  - 요율구분별로는 협의요율 적용 계약이 건수기준으로 58.6%의 비중을 차지하고, 보험료 기준으로는 83.3%를 차지
  - 이는 협의요율을 적용하는 STPI계약이 참조요율 적용 계약에 비하여 기계류(자동차, 중장비 등)와 같은 대형 물건들의 비중이 높기 때문

<그림 VI-7> 적하보험 계약건수 및 원수보험료

연도별 계약 현황



요율구분별 계약 비중(3개년 기준)



**<표 VI-7> 적하보험 연도별 계약 현황**

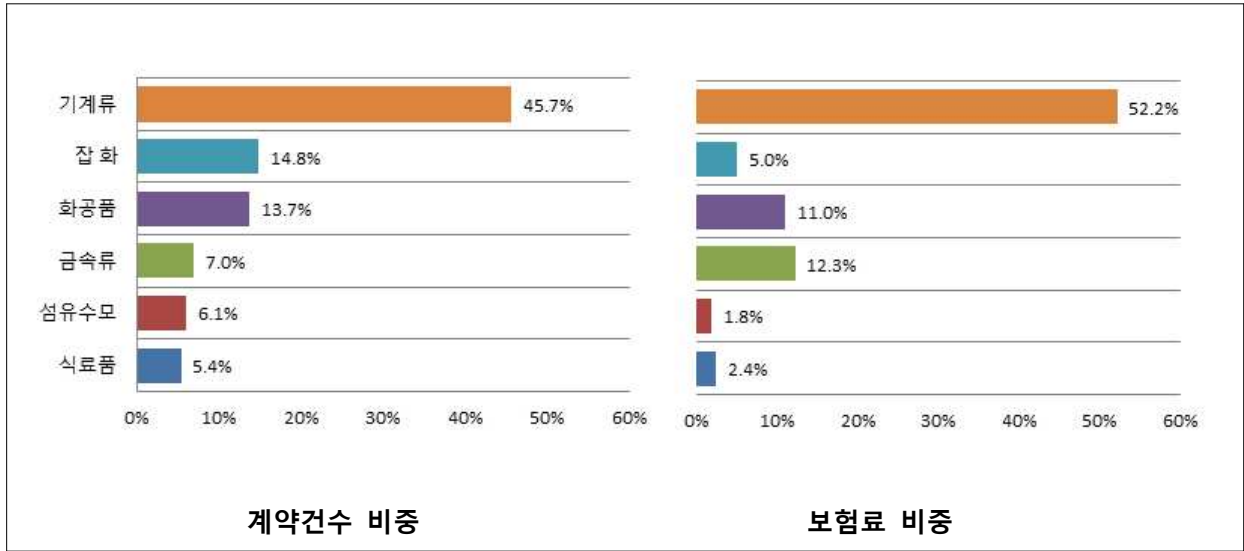
(단위: 건, 억원)

구 분		2019	2020	2021	계	
계약건수	전체	<b>2,834,593</b>	<b>2,753,161</b>	<b>2,969,259</b>	<b>8,557,013</b>	
	참조	1,162,634	1,120,618	1,260,592	3,543,844	
	협의	1,671,959	1,632,543	1,708,667	5,013,169	
	(구성비)	전체	100.0%	100.0%	100.0%	100.0%
		참조	41.0%	40.7%	42.5%	41.4%
		협의	59.0%	59.3%	57.5%	58.6%
	(증가율)	전체	0.7%	-2.9%	7.8%	5.5%
		참조	26.7%	-3.6%	12.5%	37.4%
		협의	-11.8%	-2.4%	4.7%	-9.9%
원수보험료	전체	<b>2,298</b>	<b>2,353</b>	<b>2,733</b>	<b>7,384</b>	
	참조	404	387	444	1,235	
	협의	1,894	1,966	2,290	6,149	
	(구성비)	전체	100.0%	100.0%	100.0%	100.0%
		참조	17.6%	16.5%	16.2%	16.7%
		협의	82.4%	83.5%	83.8%	83.3%
	(증가율)	전체	11.4%	2.4%	16.2%	32.5%
		참조	-10.9%	-4.1%	14.6%	-2.2%
		협의	17.7%	3.8%	16.5%	42.2%

- **(품목별)** 품목별 실적은 전체 품목중 상대적으로 큰 비중을 차지하고 있는 주요품목(섬유수모/화공품/식료품/기계류/금속류/잡화)에 대하여 분석
- 기계류가 전체 계약건수의 약 45.7%의 비중을 차지하고 있으며, 보험료 기준으로도 52.2%로 대부분의 비중을 차지하고 있음
  - 잡화의 경우 건당 보험료가 비교적 낮아 계약건수 비중(14.8%)에 비해 보험료 비중(5.0%)이 낮고, 금속류의 경우 건당 보험료가 높아 계약건수 비중(7.0%)에 비해 보험료 비중(12.3%)이 높게 나타남



**<그림 VI-8> 적하보험 주요 품목별 계약 비중(3개년 기준)**



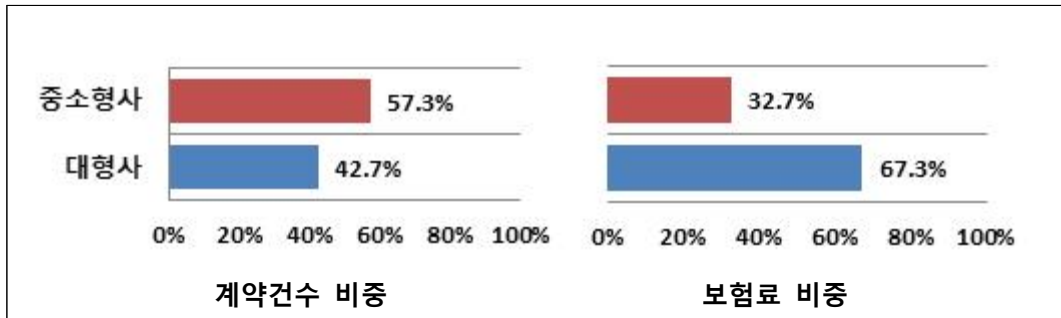
- 요율구분별로 살펴보면 협의요율 적용 계약의 보험료 비중은 기계류(52.0%), 금속류(13.1%)에서 높게 나타나며, 참조요율 적용 계약의 보험료 비중은 기계류(53.4%), 잡화(12.4%)에서 높게 나타남
- 자동차, 중장비와 같은 고가의 물건들이 속한 기계류의 보험료 비중이 전체적으로 높게 나타남

**<표 VI-8> 적하보험 주요품목별·요율구분별 계약 비중**

구분	계약건수 비중		보험료 비중			
	참조	협의	참조	협의		
식료품	5.4%	6.2%	4.8%	2.4%	4.5%	2.0%
섬유수모	6.1%	8.8%	4.1%	1.8%	3.7%	1.5%
금속류	7.0%	6.1%	7.6%	12.3%	7.9%	<b>13.1%</b>
화공품	13.7%	9.7%	16.5%	11.0%	6.7%	11.9%
잡화	14.8%	19.3%	11.6%	5.0%	<b>12.4%</b>	3.5%
기계류	45.7%	42.6%	47.8%	52.2%	<b>53.4%</b>	<b>52.0%</b>

- **(회사그룹별)** 대형사는 적하보험 계약건수의 42.7%, 보험료의 67.3%를 차지
  - 대형사의 계약건수 비중에 비하여 보험료 비중이 높게 나타나는 것은 기계류 품목과 같은 대형물건의 인수비중이 크게 나타나는 것에서 기인함

**<그림 VI-9> 적하보험 회사그룹별 계약 비중**



- 대형사는 협의요율 적용계약의 계약건수와 보험료 비중이 높게 나타나며, 중소형사는 참조요율 적용계약의 계약건수와 보험료 비중이 높음

**<표 VI-9> 적하보험 회사그룹별·요율구분별 계약 비중**

구 분	계약건수 비중			보험료 비중		
		참조	협의		참조	협의
대형사	42.7%	32.0%	50.4%	67.3%	41.2%	72.6%
중소형사	57.3%	68.0%	49.6%	32.7%	58.8%	27.4%

## 2 손해율 분석

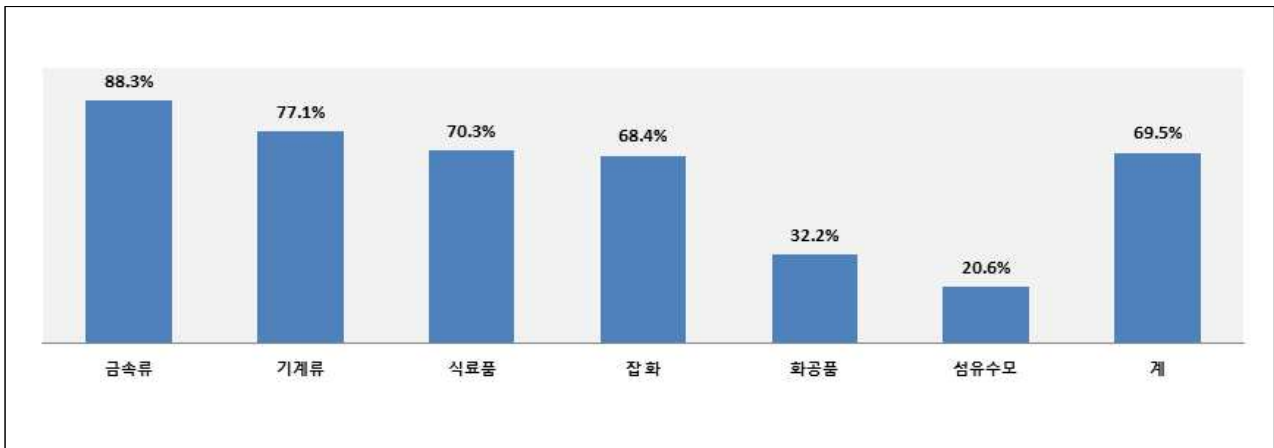
- **(연도별)** 적하보험의 3개년 손해율은 69.5%로, 연도별 손해율은 2019년 104.7%, 2020년 65.2%, 2021년 43.3%로 감소하는 추세

**<표 VI-10> 적하보험 연도별 손해율**

구 분	2019	2020	2021	3개년
손해율	104.7%	65.2%	43.3%	69.5%

- **(품목별)** 3개년 손해율 기준으로, 금속류의 손해율(88.3%)이 가장 높게 나타났으며, 기계류 77.1%, 식료품 70.3%, 잡화 68.4% 순으로 나타남

**<그림 VI-10> 적하보험 주요 품목별 손해율**



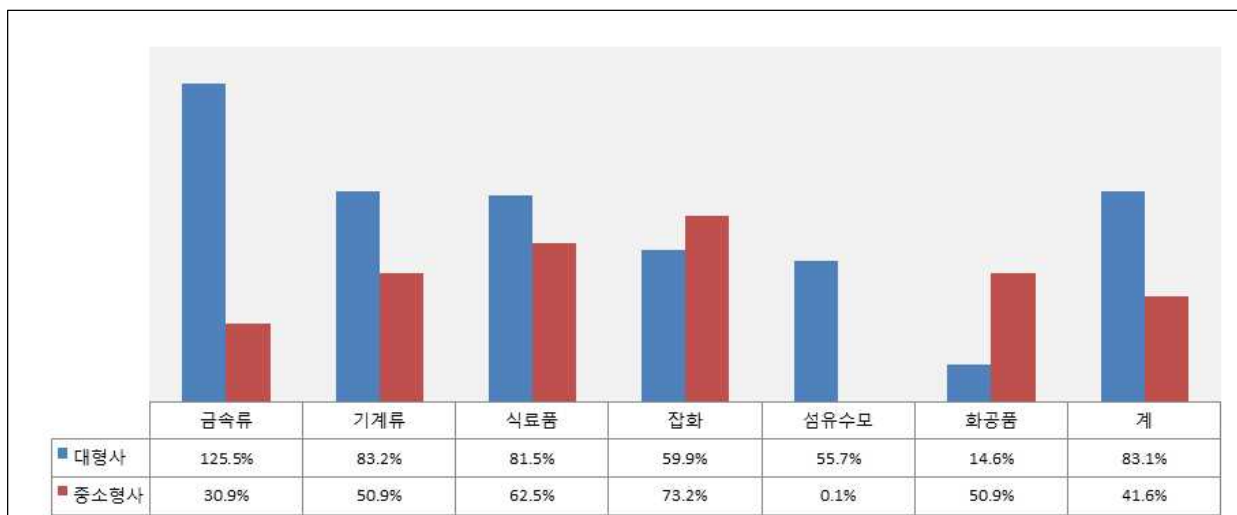
- 적하보험의 평균 사고발생률은 0.31%, 사고심도는 1,470만원 수준
  - 주요 품목중 사고발생률이 가장 높은 품목은 금속류(0.56%)이며, 사고심도가 가장 높은 품목은 기계류(2,179만원)로 나타남
  - 사고발생률이 가장 낮은 품목은 섬유수모(0.08%)이며, 사고심도가 낮은 품목도 섬유수모(414만원)로 나타남

**<표 VI-11> 적하보험 주요품목별 사고발생률 및 사고심도**

구 분	사고발생률	사고심도(만원)
섬유수모	0.08%	414
화 공 품	0.19%	684
식 료 품	0.30%	564
금 속 류	<b>0.56%</b>	1,423
기 계 류	0.21%	<b>2,179</b>
잡 화	0.20%	613
전 체	0.29%	1,248

- **(회사그룹별)** 대형사의 손해율은 83.1%, 중소형사의 손해율은 41.6%로 대형사의 손해율이 높은 수준
  - 잡화, 화공품 품목은 중소형사의 손해율이 높으며, 다른 품목은 대형사가 높음

**<그림 VI-11> 적하보험 회사그룹별·주요품목별 손해율**



## VII 화재보험 분석결과

### 1. 계약현황분석1)

□ **(개황)** 2021년 화재보험은 계약건수 2,584천건, 원수보험료 3,374억원 수준

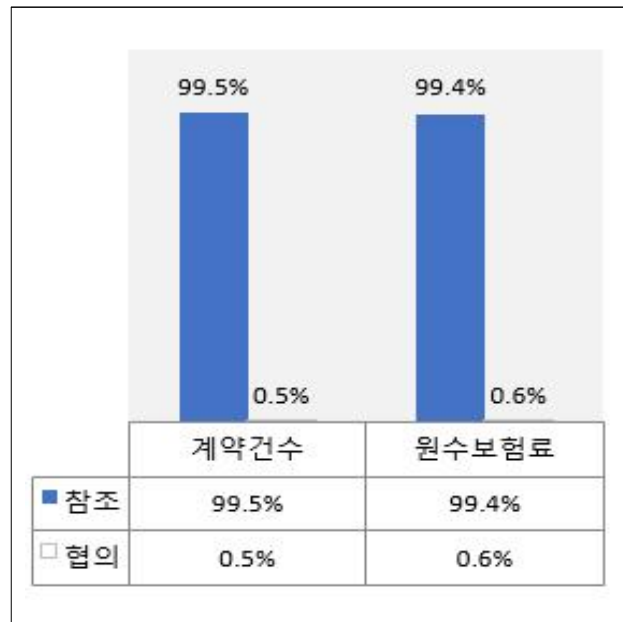
- 최근 3년간(2019~2020년) 계약건수는 연평균 3.8% 증가하였으며, 원수보험료는 연평균 2.2% 증가
- 요율구분별로는 참조요율 적용실적이 전체 계약건수 중 99.5%, 보험료는 99.4% 수준
  - 협의요율은 전체 계약건수의 0.5%, 보험료의 0.6%에 불과

<그림 VII-1> 화재보험 계약건수 및 원수보험료

연도별 계약 현황



요율구분별 계약 비중



1) 화재보험은 일반, 공장물건을 대상으로 분석. 단, 계약현황분석은 개황은 주택물건을 포함한 화재보험 전체실적 기준임

- 연도별로는 계약건수의 경우 참조요율 적용 비중이 2019년 99.3%, 2020년 99.6%, 2021년 99.7%로 대부분을 차지하며, 보험료도 참조요율 적용 비중이 3개년(2019~2021) 기준 99.4%로 협의요율 비중은 0.6%에 불과

**<표 VII-1> 화재보험 연도별 계약 현황**

(단위: 건, 백만원)

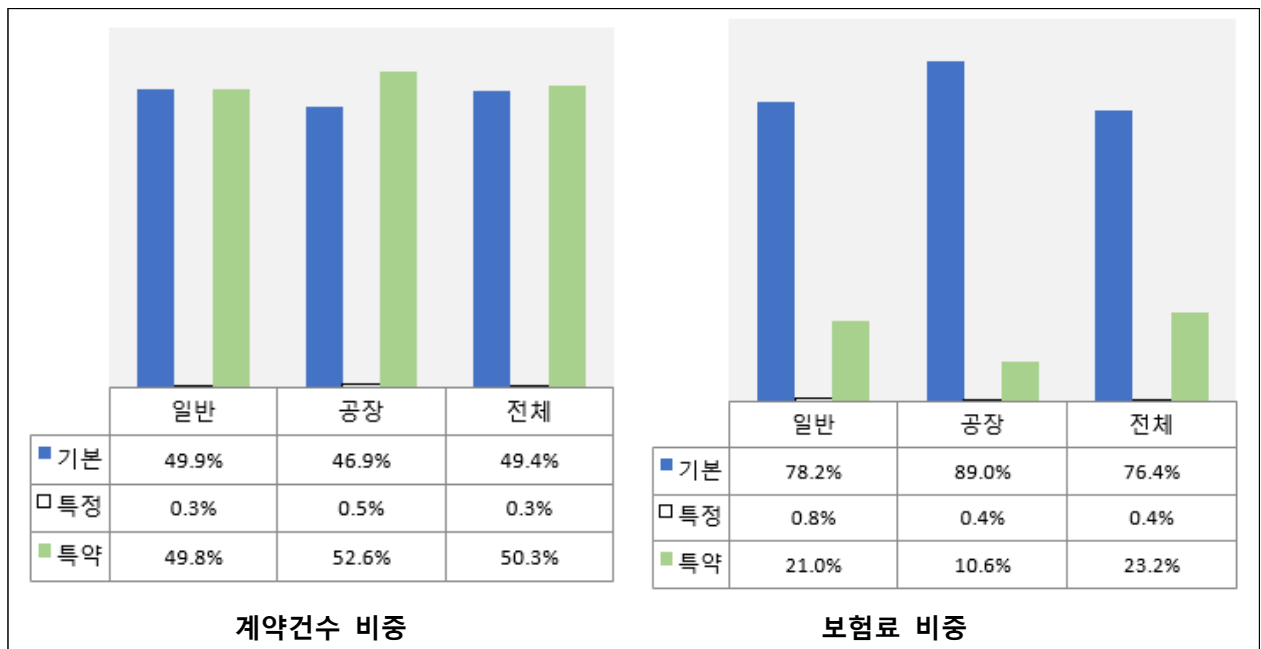
구 분		2019	2020	2021	합계
계약건수	전체	2,298,015	2,485,102	2,583,639	7,366,756
	참조	2,281,829	2,475,083	2,574,740	7,331,652
	협의	16,186	10,019	8,899	35,104
구성비	전체	100.0%	100.0%	100.0%	100.0%
	참조	99.3%	99.6%	99.7%	99.5%
	협의	0.7%	0.4%	0.3%	0.5%
증가율	전체	-0.5%	8.1%	4.0%	3.8%
	참조	-0.5%	8.5%	4.0%	3.9%
	협의	-5.6%	-38.1%	-11.2%	-19.6%
원수보험료	전체	312,079	312,460	337,391	961,929
	참조	310,018	310,615	335,527	956,160
	협의	2,060	1,845	1,864	5,769
구성비	전체	100.0%	100.00%	100.00%	100.0%
	참조	99.3%	99.4%	99.4%	99.4%
	협의	0.7%	0.6%	0.6%	0.6%
증가율	전체	-1.2%	0.1%	8.0%	2.2%
	참조	-1.2%	0.2%	8.0%	2.3%
	협의	-6.9%	-10.5%	1.0%	-5.6%

주 : 계약건수는 담보별/목적물별 합산 기준

- 물건별로 살펴보면 3개년(2019~2021) 기준 공장물건(1.7%)을 제외하고는 협의요율 보험료 비중이 1%를 하회
  - 주택물건 0.01%, 일반물건 0.06%에 불과

- **(담보별)** 계약건수 기준으로 기본은 일반 49.9%, 공장 46.9%로 특약(일반 49.8%, 공장 52.6%)과 유사한 비중을 보이고 있으며, 특정은 일반 0.3%, 공장 0.5%로 매우 낮은 수준임
- 보험료 기준으로는 기본이 일반 78.2%, 공장 89.0%로 가장 높은 비중을 보이며, 특정은 일반 0.8%, 공장 0.4%로 매우 낮게 나타남

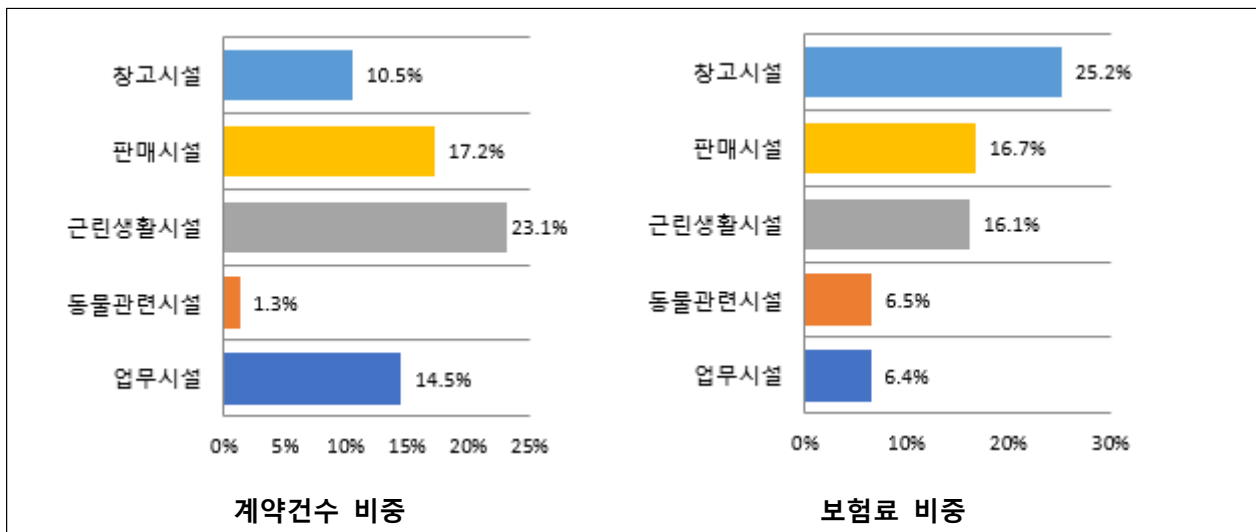
**<그림 VII-2> 화재보험 물건별·담보별 계약 현황**



주 : 전체는 주택물건 포함 실적

- **(업종별: 일반물건)** 업종별로는 창고시설, 판매시설, 근린생활시설, 동물관련시설, 업무시설 5개 업종이 전체 계약건수의 66.6% 비중을 차지하며, 보험료 기준으로는 71.0% 수준임
  - **(계약건수)** 근린생활시설(23.1%), 판매시설(17.2%), 업무시설(14.5%), 창고시설(10.5%), 동물관련시설(1.3%) 순
  - **(보험료)** 창고시설(25.2%), 판매시설(16.7%), 근린생활시설(16.1%), 동물관련시설(6.5%), 업무시설(6.4%) 순

**<그림 VII-3> 화재보험 일반물건 주요업종별 계약 비중**

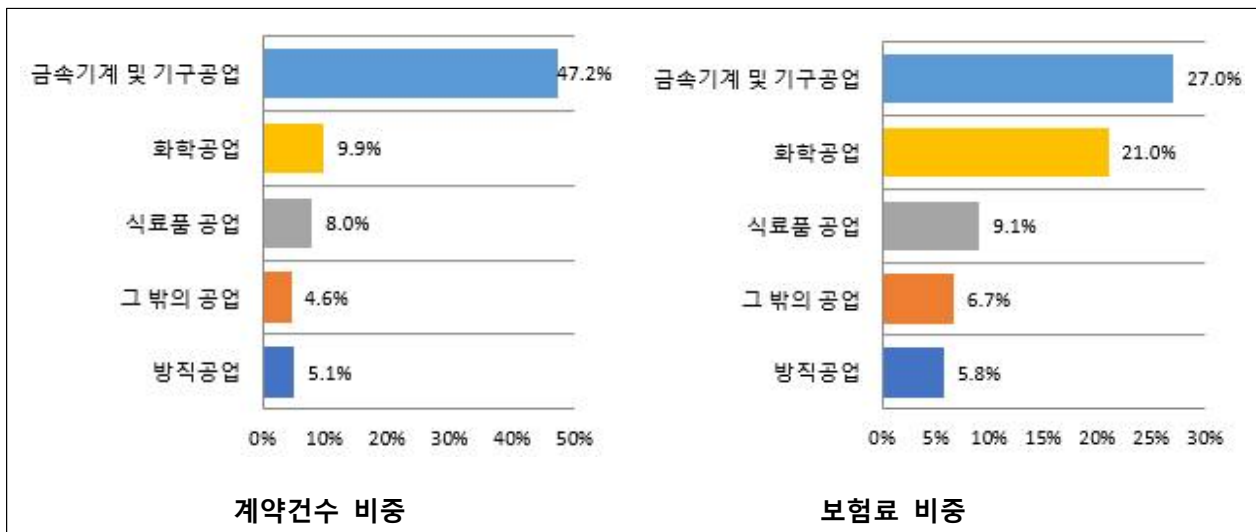


주 : 기본담보를 대상으로 분석



- **(업종별 : 공장물건)** 업종별로는 금속기계 및 기구공업, 화학공업, 식료품공업, 그밖의 공업, 방직공업 5개 업종이 전체 계약건수의 74.8% 비중을 차지하며, 보험료 기준으로는 69.6% 수준임
  - **(계약건수)** 금속기계 및 기구공업(47.2%), 화학공업(9.9%), 식료품공업(8.0%), 방직공업(5.1%), 그밖의 공업(4.6%) 순
  - **(보험료)** 금속기계 및 기구공업(27.0%), 화학공업(21.0%), 식료품공업(9.1%), 그밖의 공업(6.7%), 방직공업(5.8%) 순

**<그림 VII-4> 화재보험 공장물건 주요업종별 계약 비중**

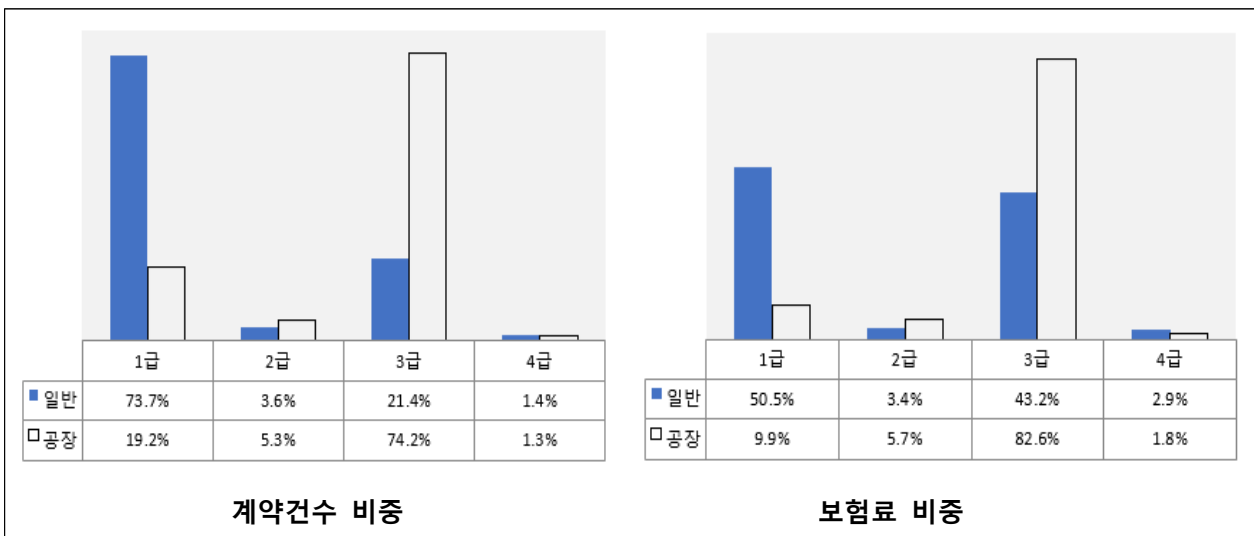


주 : 기본담보를 대상으로 분석

□ (구조급수별 : 일반물건)

- (계약건수) 일반물건은 1급 비중이 73.7%로 제일 높고, 공장물건은 3급 비중이 74.2%로 가장 높게 나타남
- (보험료) 일반물건은 1급 50.5%, 3급 43.2%로 1급 및 3급의 보험료 비중이 높고, 공장물건은 3급의 보험료 비중이 82.6%로 가장 높게 나타남

<그림 Ⅷ-5> 화재보험 물건별 구조급수별 계약 비중

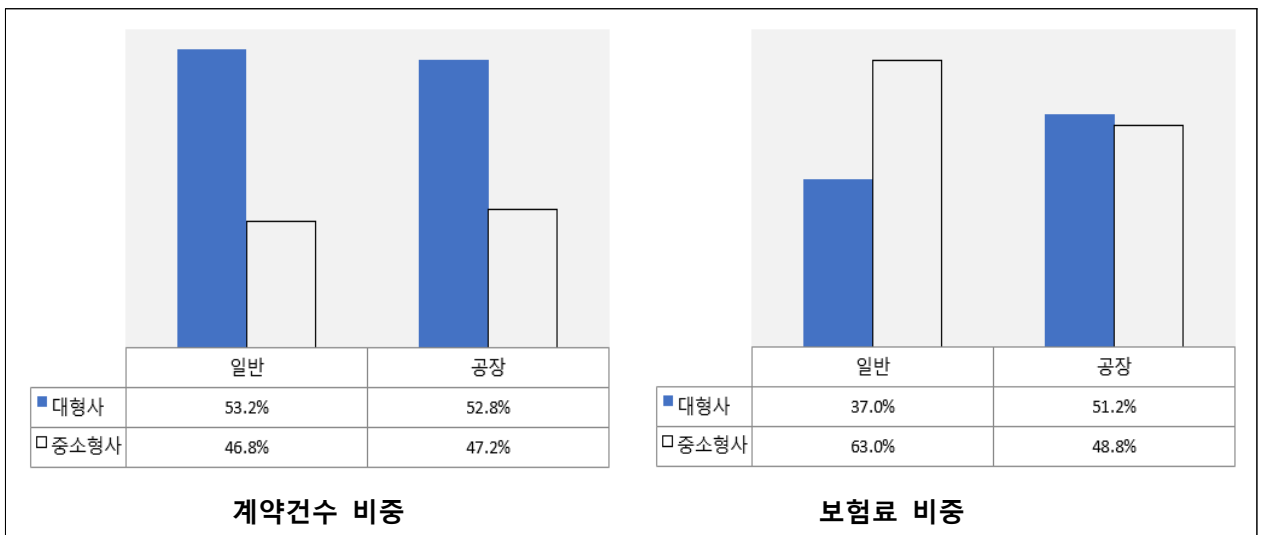


주 : 기본담보를 대상으로 분석

□ **(회사그룹별)**

- **(계약건수)** 대형사의 계약건수 비중이 일반 53.2%, 공장 52.8%로 중소기업사에 비해 높게 나타남
- **(보험료)** 일반물건은 중소기업사의 보험료 비중이 63.0%로 더 높게 나타나며, 공장물건은 대형사의 비중이 51.2%로 중소기업사 48.8%에 비해 높은 수준임

**<그림 VII-6> 화재보험 물건별 회사그룹별 계약 비중**



## 2. 손해율 분석

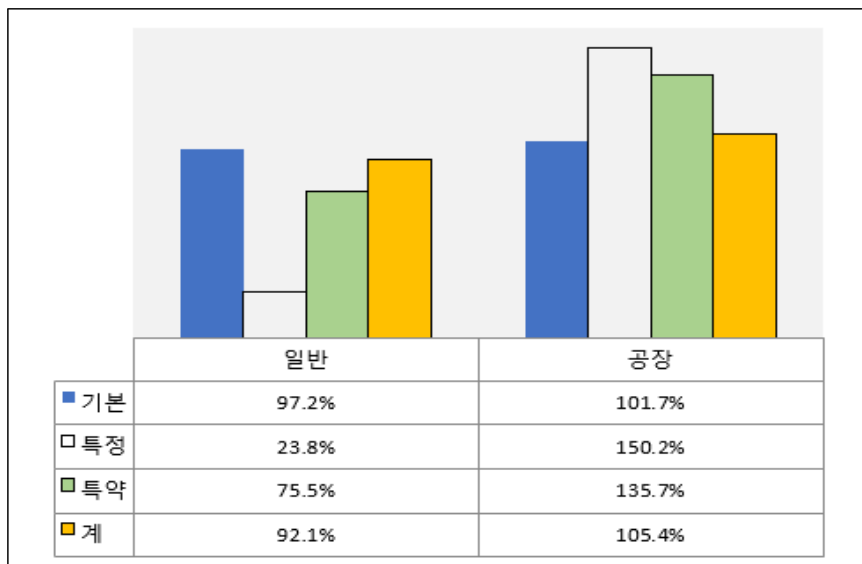
- **(연도별)** 화재보험의 3개년 평균 손해율은 일반물건 92.1%, 공장물건 105.4%로 공장물건은 100%를 초과
  - 일반물건은 2020년을 제외하고는 90%를 하회하는 손해율을 시현

**<표 VII-2> 화재보험 물건별 연도별 손해율**

구 분		2019	2020	2021	3개년
경과순손해율	일반물건	88.3%	118.9%	69.8%	92.1%
	공장물건	104.4%	106.9%	104.9%	105.4%

- **(담보별)** 최근 3년간 담보별 손해율은 공장물건 특정(150.2%)에서 가장 높게 나타나고, 공장물건 특약(135.7%), 공장물건 기본(101.7%) 순
  - 공장물건 특정담보의 높은 손해율(150.2%)은 야적의동산에서 매우 높은 손해율(1,284.8%)이 주요 원인

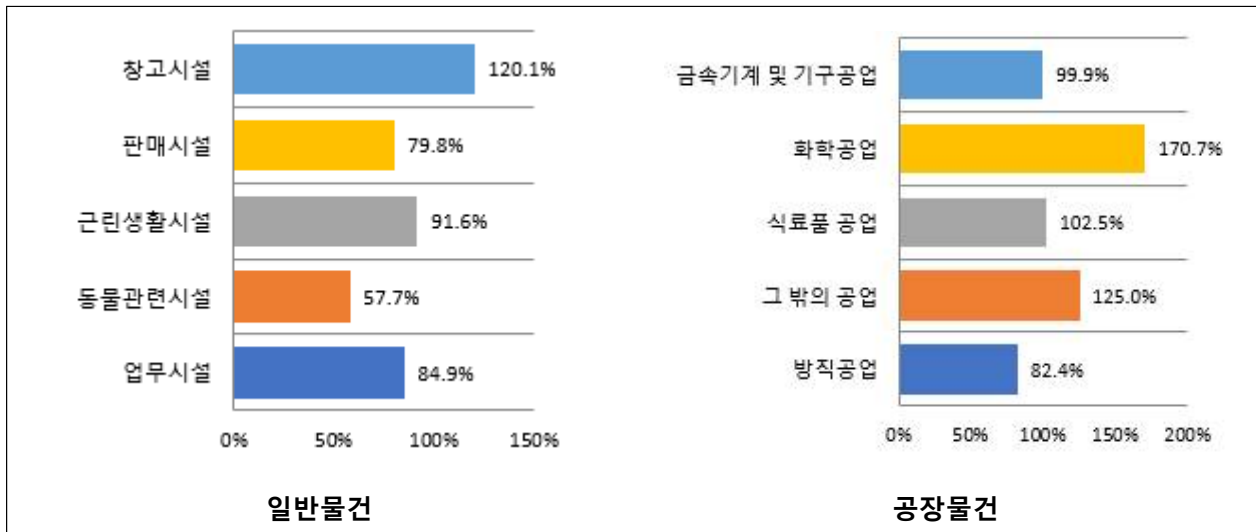
**<그림 VII-7> 화재보험 물건별 담보별 손해율**



□ (업종별)

- (일반물건) 주요 5개 업종의 3개년 평균 손해율은 창고시설(120.1%)에서 가장 높았으며, 근린생활시설(91.6%), 업무시설(84.9%), 판매시설(79.8%), 동물관련시설(57.7%) 순
- (공장물건) 주요 5개 업종의 3개년 평균 손해율은 화학공업(170.7%), 그밖의 공업(125.0%), 식료품공업(102.5%), 금속기계 및 기구공업(99.9%), 방직공업(82.4%) 순

<그림 VII-8> 화재보험 물건별 주요업종별 손해율

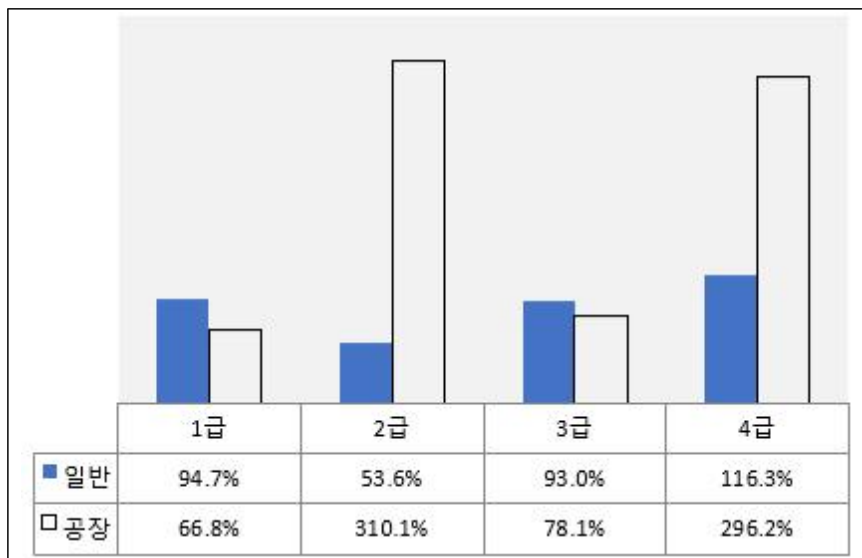


주 : 기본담보를 대상으로 분석

□ (구조급수별)

- (일반물건) 1급 94.7%, 2급 53.6%, 3급 93.0%, 4급 116.3%로 4급 손해율이 가장 높게 나타남
- (공장물건) 1급 66.8%, 2급 310.1%, 3급 78.1%, 4급 296.2%로 2급 손해율이 가장 높으며, 4급 손해율(296.2%)도 높은 손해율을 기록

<그림 VII-9> 화재보험 물건별 구조급수별 손해율



주 : 기본담보를 대상으로 분석

□ (회사그룹별)

- (일반물건) 대형사 손해율이 100.2%로 중소기업사 87.3%에 비해 높은 수준임
- (공장물건) 대형사 손해율이 109.8%로 중소기업사 100.8%에 비해 높은 수준임

<그림 Ⅷ-10> 화재보험 물건별 회사그룹별 손해율

